



# НАРЪЧНИК НА ПРОГРАМА РОМАКТ

Наръчник за кметове, местни администрации и ромски общности, чието желание е да се подобрят условията за живот на ромските общности в неравнопоставено положение







# НАРЪЧНИК НА ПРОГРАМА РОМАКТ

Наръчник за кметове, местни администрации и  
активни граждани, чието желание е да се подобрят  
условията за живот на общности в неравностойно  
положение, включително на ромите



Този документ е съфинансиран от  
Европейския Съюз, съфинансиран и  
изпълнен от Съвета на Европа. Мненията,  
изразени тук, не може по никакъв  
начин да бъдат приети за отразяване на  
официалното становище на Европейския  
Съюз или на Съвета на Европа.

Публикуван по Програма ROMACT  
F-67075 Страсбург, Cedex  
[www.coe-romact.org](http://www.coe-romact.org)

© ROMACT Програма, септември 2016  
преработено издание, май 2021

# СЪДЪРЖАНИЕ

Как да се използва наръчникът	7
Как да се започне процесът РОМАКТ	8
Старт с подходящ подход	8
Включване на ромската общност	9
Няколко важни ръководни принципа	10
Насочване на вниманието към социално изключени и поставени в неравностойно положение роми	10
Изработване на подходяща стратегия, която да отговаря на нуждите на общността	10
Адресиране на бариерите пред предоставянето и използване на услуги	11
Подготовка за последствията от спиране на финансирането от ЕС	11
Четири СТЪПКИ за подобряване на положението на социално изключените роми	12
<b>СТЪПКА 1 : Поемане на ангажименти</b>	14
<b>ДЕЙСТВИЕ 1</b> Разбиране на нуждата от справяне с маргинализацията	14
<b>ДЕЙСТВИЕ 2</b> Назначаване на Координатор	15
<b>ДЕЙСТВИЕ 3</b> Назначаване на Фасилитатор	17
<b>ДЕЙСТВИЕ 4</b> Набелязване на заинтересованите страни	19
<b>ДЕЙСТВИЕ 5</b> Създаване на Общинска Съвместна Работна Група за социалното включване на роми в неравностойно положение	20

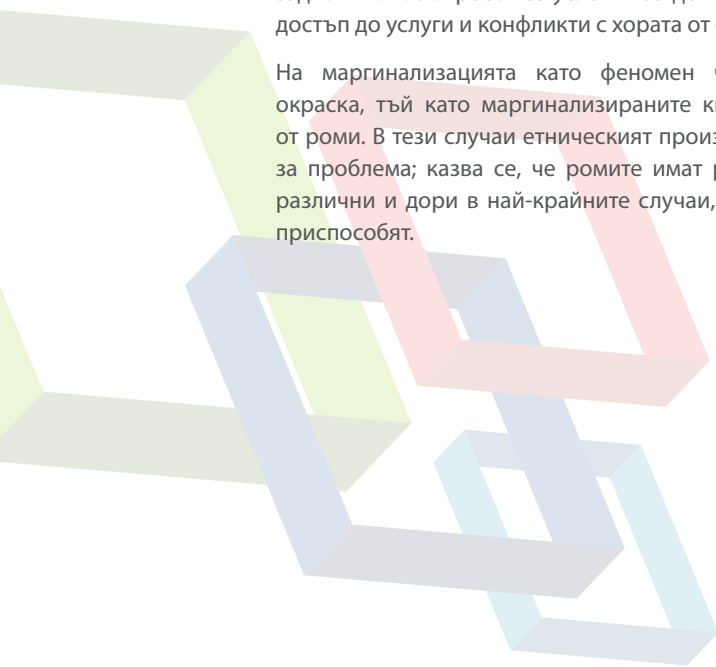
<b>ДЕЙСТВИЕ 6</b> Подкрепа при учредяването на Местна активна група (МАГ)	23
<i>Разясняване на процеса РОМАКТ на обществото</i>	27
<b>СТЪПКА 2:</b> Постигане на съгласие по въпросите за нуждите и плановете	30
<b>ДЕЙСТВИЕ 7</b> Вземане на решение относно това къде е необходима намеса	30
<b>ДЕЙСТВИЕ 8</b> Оценка на капацитета на общината	31
<b>ДЕЙСТВИЕ 9</b> Провеждане на Оценка на нуждите на общността	31
<b>ДЕЙСТВИЕ 10</b> Изготвяне на Списък с приоритети на общността	32
<b>СТЪПКА 3:</b> Превръщане на Списъка с приоритетите на общността в конкретни мерки и проекти	34
<b>ДЕЙСТВИЕ 11</b> Създаване и приемане на Съвместен план за действие за социално включване на роми в неравностойно положение	34
<b>ДЕЙСТВИЕ 12</b> Осъществяване на краткосрочни и средносрочни действия	35
<b>ДЕЙСТВИЕ 13</b> Включване на проблемите на ромите в Общинския план за развитие/ Стратегия за местно развитие	35
<b>ДЕЙСТВИЕ 14</b> Подготовка на конкретни действия	36
<i>Подпомагане изграждането на капацитет на местната администрация и на ромските общности през целия процес РОМАКТ</i>	37
<b>СТЪПКА 4:</b> Финансиране, изпълнение и мониторинг на процеса	39
<b>ДЕЙСТВИЕ 15</b> Финансиране	39
<b>ДЕЙСТВИЕ 16</b> Изпълнение	40
<b>ДЕЙСТВИЕ 17</b> Мониторинг и оценяване на изпълнението на дейностите с МАГ	40
<b>ПРИЛОЖЕНИЯ</b>	41

# НАЛИЦЕ Е МАРГИНАЛИЗИРАН КВАРТАЛ ВЪВ ВАШАТА ОБЩИНА

Какво може да се направи?

Първо е необходимо да се разбере понятието «маргинализиран квартал» като зона, в която живее група от хора с ограничено участие в обществото. Често това са дългосрочно безработни хора, невъзможно да бъдат наети на работа, , поради ниски или липсващи квалификация и образование. Те обикновено разчитат на доходи от социални помощи или неформална заетост и често са свръх задлъжняли. Въпросът се усложнява допълнително от недостатъчен достъп до услуги и конфликти с хората от съседните квартали.

На маргинализацията като феномен често се дава етническа окраска, тъй като маргинализираните квартали често се обитават от роми. В тези случаи етническият произход се обявява за причина за проблема; казва се, че ромите имат различна култура, че те са различни и дори в най-крайните случаи, че те са неспособни да се приспособят.



Ако обаче обявим маргинализацията за етнически проблем, то на практика губим възможността да го решим, защото маргинализацията преди всичко е социален процес, който не може да бъде решен, докато неговите причини не бъдат идентифицирани и адресирани.

Този наръчник ще Ви помогне да подобрите живота на всички граждани, живеещи във вашата община, включително на ромите. Ще помогне за обективното оценяване на това, което трябва да се направи във вашата община, за планирането на действия заедно с всички заинтересовани страни и ще покаже как да се превърнат тези планове в конкретни мерки, и когато е необходимо - как да се получи достъп до финансиране от ЕС.

Този наръчник описва метода на програмата РОМАКТ. Въпреки че се фокусира върху интеграцията на ромски общности в неравностойно положение, програмата е релевантна и за други социално уязвими общности.

Прилагането на процеса на РОМАКТ не е лесно, но води до положителна промяна не само за местната ромска общност, а и за цялата община.



# КАК ДА СЕ ИЗПОЛЗВА НАРЪЧНИКЪТ

Прочетете целия наръчник. Това ще ви даде цялостен поглед върху метода и инструментите, използвани от програма РОМАКТ.

Преди да започнете да използвате този наръчник, моля, имайте предвид следното:

Преди да започнете да използвате този наръчник, моля, имайте предвид, че всяка община е различна. Методът на наръчника може да бъде адаптиран: Пропуснете дадено действие, ако субекти и практики, свързани с него вече съществуват, променете реда на дейностите според динамиката на реалностите във вашата община. Процесът трябва да бъде гъвкав, но следва да обхваща всички важни части на методологията.

Също така препоръчваме да бъде прочетен и „Наръчник за подобряване на условията за живот на ромите на местно ниво”<sup>1</sup>. Този наръчник осигурява допълнителни инструменти и добри практики за осъществяването на проекти на местно ниво.

1. Редактирано от Световната Банка и Европейската Комисия, 2015 <http://bit.ly/2dPDjiZ>

# КАК ДА ИНИЦИИРАМЕ ПРОЦЕСА РОМАКТ

Важно е процесът РОМАКТ да стартира чрез използване на правилния подход и като се вземат предвид няколко основни ръководни принципа. Тези принципи трябва да Ви съпътстват през цялото време и при всякакви обстоятелства.

## СТАРТИРАНЕ С ПОДХОДЯЩИЯ ПОДХОД<sup>2</sup>

Подобряването на условията за живот на общности в неравностойно положение предполага най-вече използване на мерки за подобряване на достъпа им до образование, трудова заетост, здравеопазване, жилищни условия и социални услуги. Важно е от самото начало да е ясно, че тези аспекти ще трябва да бъдат разгледани по интегриран начин. Причината за наличие на маргинализация никога не е една, а често пъти е дълга поредица от причини.

Освен това, тези причини са взаимосвързани. Ако се обърне внимание само на една или на избрани причини, това не би довело до промяна; проблемът трябва да бъде решен цялостно и всички причини трябва да бъдат адресирани едновременно. Нито една от тези причини не бива да се подценява.

Всяка област се отразява на другите, така че подценяването на една област ще навреди на напредъка в другите области. Например, без добро образование е трудно да се намери добра работа. Лошите жилищни условия водят до лошо здраве, а така също така се отразяват негативно на постиженията в училище.

От друга страна, образованието, достъпът до работа, здравеопазването и жилищните условия могат да бъдат повлияни позитивно от една и съща причина. Например, обновяването на пътищата или осигуряването на обществен транспорт може да подобри достъпа до образование, здравеопазване и възможностите за работа.

2. Вижте също „Наръчник за подобряване на условията на живот на ромите на местно ниво“ р Световна Банка и Европейска Комисия <http://bit.ly/2fYBqyW>

Лошият резултат в образованието, достъпа до заетост, здравеопазването или жилищните условия често се дължи на множествени причини, които трябва да бъдат разгледани заедно, за да се получи положителен ефект. Например изграждането на нов здравен център само по себе си е малко вероятно да подобри здравето на хората. Ще бъдат необходими и здравни работници, социални работници или здравни медиатори, както и осигуряване на транспортни услуги.

Проблемите, които касаят ромската общност често се отнасят до цялата община и следователно трябва да се разглеждат в този по-широк контекст. Когато публичните услуги, предоставяни на ромите са с лошо качество, е много вероятно те да не са много по-добри и за другата част от населението. Местните власти са отговорни за подобряването на тази ситуация. Методологията на РОМАКТ позволява на местните власти и други организации в рамките на техния мандат да адресират по устойчив начин проблемите, пред които са изправени социално изключени групи хора и такива в неравностойно положение, сред които се включват и роми.

***Нужен е интегриран подход, който да осигури ефективност, ефикасност и устойчивост на предприетите дейности за решение на проблема.***

Интегрираният подход е нещо повече от простото комбиниране на поредица от действия. По отношение на ромските общности, които са изправени пред толкова много предизвикателства, Планът за действие може да се окаже куп от паралелни действия, между които обаче липсва координация и синергия. Важно е да има стратегия, за да се избегне планирането на несъгласувани, разпокъсани дейности.

## **ВКЛЮЧВАНЕ НА РОМСКАТА ОБЩНОСТ**

Ромите знаят от какво имат нужда и защо се нуждаят от това, какви са пречките, какво може да се направи, кое е достъпно за тях и кое може да бъде поддържано.

Участието увеличава чувството за собственост и отговорност върху процеса на самата общност, като по този начин се увеличават шансовете за процеса да се запази с течение на времето и да стане устойчив.

В същото време, участието на представители на макрообществото също е от решаващо значение, за да получат ромите тяхната подкрепа, да се избегне заклеияването на ромите, както и да се насърчи взаимодействието и сътрудничеството между роми и не-роми, базирано на взаимни интереси.

## НЯКОЛКО ВАЖНИ РЪКОВОДНИ ПРИНЦИПА

При изработването на стратегия за социално включване е важно да се има предвид следното:

- вниманието да бъде насочено към ромите, защото са социално изключени, а не просто защото са роми;
- да се планират действия за разрешаване на специфични местни нужди;
- да се адресират пречките пред достъпа до съществуващите публични услуги;
- да се направи подготовка за следствията от спиране на финансирането от ЕС (Какво ще стане, когато няма да има повече финансиране от ЕС).

## НАСОЧЕТЕ ВНИМАНИЕТО СИ КЪМ СОЦИАЛНО ИЗКЛЮЧЕНИ И ПОСТАВЕНИ В НЕРАВНОСТОЙНО ПОЛОЖЕНИЕ РОМИ

Приоритет следва да стане интегрирането на роми, които нямат добри условия за живот. От стратегията за социално приобщаване трябва да се възползват и не-роми в сходно неравностойно положение. Това ще спомогне за намаляването на отрицателните нагласи към ромите, формирани от грешното схващане, че ромите получават повече отколкото им се полага от публичните ресурси.

## ИЗРАБОТЕТЕ ВАШАТА СТРАТЕГИЯ, ТАКА ЧЕ ДА ОТГОВАРЯ НА МЕСТНИТЕ НУЖДИ

Стратегия, която е успешна в една община не е задължително да бъде успешна в друга. Дори един и същ проблем в две различни общини може да е резултат от различни причини, което изисква различни решения.

Например, основната причина за лошото здраве на населението в една община може да бъдат липсата на достъп до здравни грижи и до доставчици на здравни услуги, докато в друга община липсата на чиста питейна вода и санитарни системи може да е основната причина.

За да бъде ефективна, една стратегия трябва да се адаптира към нуждите и условията на конкретното място.

## **АДРЕСИРАЙТЕ ПРЕЧКИТЕ ПРЕД ОСИГУРЯВАНЕТО И ПОЛЗВАНЕТО НА УСЛУГИ**

Не вярвайте непременно на твърдението, че «ако го построите нещо, хората ще дойдат». Хората, особено в бедните общности, не винаги използват нови обществени услуги. Ако те не са наясно с новата услуга или ползите от нея, или ако не могат да си я позволят, те няма да я използват. Дори когато една услуга се предлага безплатно, непреките разходи за използването ѝ, като транспорт или загубен доход заради неработене, може да са твърде високи. Страхът от лошо обслужване или унизително отношение от доставчиците на услуги също може да разубеди хората да използват услугата. Затова планирането на всяка мярка трябва да бъде придружено от въпроса, «Ако го направим, как можем да гарантираме, че хората ще дойдат?». Може да са необходими допълнителни мерки за улесняване на достъпа и използването.

## **ПОДГОТВЕТЕ СЕ ЗА ПЕРИОДА, КОГАТО ФИНАНСИРАНЕТО ОТ ЕС ЩЕ ПРИКЛЮЧИ**

Подобренията не трябва да изчезват с края на финансирането от ЕС. Преходът към местно или национално финансиране трябва да се планира предварително, така че резултатите да са устойчиви. Може да се наложат непрекъснати субсидии от национални правителствени програми или местните бюджети. Това трябва да се предвиди и подготви.

# ЧЕТИРИ СЪПКИ ЗА ПОДОБРЯВАНЕ НА ПОЛОЖЕНИЕТО НА РОМИ В НЕРАВНОСТОЙНО СОЦИАЛНО ПОЛОЖЕНИЕ

Процесът РОМАКТ се състои от четири СЪПКИ:



Всяка **СТЪПКА** включва ключови дейности (**ДЕЙСТВИЯ**).

Тези **СТЪПКИ**, както и действията, които се отнасят към тях, са взаимосвързани: процесът РОМАКТ трябва да се разглежда като кохерентно цяло, а не като изпълнение на несвързани помежду им действия.

Препоръчва се изпълнението на всички действия, за да може процесът да доведе до успешни резултати. В зависимост от ситуацията във вашата община, обаче, може да пропуснете някои действия или да ги изпълните в различна последователност.

**Осъществяването на процеса на РОМАКТ изисква около 20 месеца.**

ВРЕМЕВА ПАМКА НА РОМАКТ

месец	месец 1-5	месец 6-10	месец 11-15	месец 16-20	месец ...
СТЪПКА 1 Да си е ангажиран	ДЕЙСТВИЕ 1 Осъзнаване на нуждата от действие				
	ДЕЙСТВИЕ 2 Назначаване на Координатор				
	ДЕЙСТВИЕ 3 Назначаване на Фасилитатор				
	ДЕЙСТВИЕ 4 Идентифициране на заинтересованите лица				
	ДЕЙСТВИЕ 5 Създаване на Общинска Съвместна Работна Група				
	ДЕЙСТВИЕ 6 Подкрепа за създаване на Местна Активна Група (МАГ)				
СТЪПКА 2 Съгласие по отношение на нужди & планове	ДЕЙСТВИЕ 7 Вземане на решение къде да се интервенира				
	ДЕЙСТВИЕ 8 Оценка на капацитета на общината				
	ДЕЙСТВИЕ 9 Оценка на нуждите на общността				
	ДЕЙСТВИЕ 10 Създаване на списък с приоритетите на общността				
	ДЕЙСТВИЕ 11 Създаване & приемане на СПД (Съвместен план за действие)				
СТЪПКА 3 Превръщане на приоритетите в мерки & проекти	ДЕЙСТВИЕ 12 Краткосрочни/средносрочни дейности				
	ДЕЙСТВИЕ 13 Интегриране на СПД в МПР (Местния план за развитие)				
	ДЕЙСТВИЕ 14 Подготовка на конкретни дейности				
	ДЕЙСТВИЕ 15 Дейности по финансиране на плановете				
СТЪПКА 4 Финансиране, осъществяване & мониторинг	ДЕЙСТВИЕ 16 Осъществяване на дейности				
	ДЕЙСТВИЕ 17 Мониторинг & оценка				
Представяне на процеса РОМАКТ пред обществото					
Изграждане на капацитет на местните власти & МАГ/Ромските общности					

ПРОЦЕСЪТ  
ПРОДЪЛЖАВА  
ДОКАТО Е  
НЕОБХОДИМ

# ДА СТАНЕМ АНГАЖИРАНИ

## ДЕЙСТВИЕ 1

## Осъзнаване на нуждата да се адресира маргинализацията<sup>3</sup>

Осъществяването на процеса на РОМАКТ изисква на първо и най-важно място ангажираността на местните власти. Кметът и мнозинството от Общинския Съвет следва да имат желание да преодолеят социалното изключване на ромската общност и да се стремят към приобщаването ѝ.

Маргинализацията често се свежда само до ромите или се обяснява с твърдения от рода на „неподлежащи на адаптиране“. Чести аргументи са, че «ромите са различни», «те не искат да живеят като нас», «те харесват гетата» и «те не искат да работят и да изпратят децата си на училище». Такава нагласа изключва възможност за какъвто и да е вид промяна, защото разглежда ромите като невъзможна за адаптиране общност.

Неуспехът за справяне с маргинализацията обаче представлява голям риск за всички граждани на общината. Това не означава само затруднения, свързани с дребни престъпления или други незаконни дейности, които могат да доведат до социално напрежение. Една неразрешена ситуация, особено на места, където проблемите ескалират, може бързо да се експлоатира от крайно десните радикали

Освен това, трайното запазване на маргинализация в даден район често води до разпадане на социалната сплотеност в общината, до повишаване на социалното напрежение и загуба на идентификация на жителите с общината. Драматични последствия могат да се видят по-специално сред децата в училище. Ако децата не се чувстват комфортно в училище и не се уважават помежду си, силно вероятно е проблемите в общината да се влошат с течение на времето.

3. Вж. също Наръчник на тема социално приобщаване в общината, Чешка агенция за социално приобщаване: <http://bit.ly/2dPDyun>



Ето защо е важно местните власти да искат да се справят с маргинализацията, така че да се приобщят всички хора, живеещи на територията на общината, включително ромите.

Но намаляването на бедността и социалното изключване в общината не цели само намаляване на рисковете, а и реализиране на нови възможности:

**социалното приобщаване ще помогне за подобряването на цялостното качество на публичните услуги;**

**то също така ще доведе до повишаване на цената на къщите и другата собственост и**

**ще повиши привлекателността на цялата община като общо, споделено място за живеене на всички местни жители.**

Всичко това ще привлече инвеститори и чрез процесите на вътрешна миграция - нови жители с по-високи нива на доходи, от което ще стане ясно, че местните власти са добър партньор и се представят добре.

Ако подобренията са устойчиви, тези, които днес се нуждаят от социална и икономическа помощ и представляват тежест за общината, утре ще бъдат в състояние да допринасят активно за местното икономическо и социално развитие.

**Решението за изпълнение на процеса РОМАКТ в общината трябва да бъде формализирано чрез писмено решение на кмета, а така също е желателно и с писмено решение на Общинския съвет.**

#### ДЕЙСТВИЕ 2

### Назначаване на Координатор

След като кметът е решил да приложи процеса РОМАКТ в общината, той следва да определи със заповед представител от висшето ръководство на Общината за **Координатор**, който ще отговаря за управлението и контрола на процеса РОМАКТ.

**Координаторът** е отговорен пред Кмета и ще се отчита пред него.

## ЗАДАЧИТЕ НА КООРДИНАТОРА ВКЛЮЧВАТ:

създаване на **Общинска Съвместна Работна Група** за социално приобщаване на ромите в неравностойно положение;

свикване и председателстване на заседанията на **Общинска Съвместна Работна Група** за социално приобщаване;

координиране на **Оценката на капацитета на общината**;

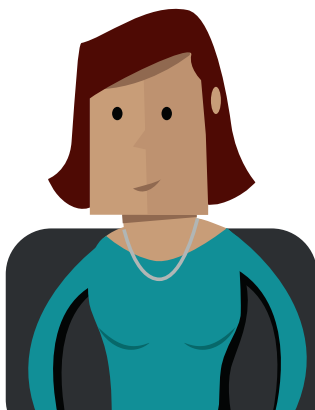
координиране на подготовката на **Съвместния План за Действие** за социално включване на роми в неравностойно положение ;

координиране на интегрирането на **Съвместния План за Действие** в **Общинския План за Местно Развитие**;

координиране на изпълнението на дейностите от **Съвместния План за действие**, включени в **Плана за Местно Развитие**;

координиране на **мониторинга и оценката** на изпълнението на процеса РОМАКТ, а така също и на **Съвместния План за Действие**;

информиране на Кмета, Общинския Съвет и общественото за прилагането на процеса РОМАКТ.



## ДЕЙСТВИЕ 3

## Назначаване на Фасилитатор

Общината също така следва да назначи **Фасилитатор**<sup>4</sup>. **Фасилитаторът** не трябва да бъде член на общинския персонал. Общината сключва договор с Фасилитатора за времето на прилагане на цикъла на РОМАКТ.

Ролята на **Фасилитатора** е многостранна:

- изграждане на капацитет на местните власти и администрация да планират, финансират и осъществяват мерки за приобщаване на социално изключените роми;
- подпомагане на общинските служители при оценка на нуждите, определяне на ресурси и намиране на решения;
- мобилизиране на ромите и развиване на капацитета им да се превърнат в активни граждани, по-специално чрез създаването на **Местна Активна Група (МАГ)**;
- подпомагане на ромите в идентифицирането и изразяването на техните нужди;
- подпомагане на диалога и процеса на сътрудничеството между местните власти и **МАГ**;
- с една дума, гарантиране, че процесът РОМАКТ се прилага правилно.

**Фасилитаторът** ръководи целият процес РОМАКТ по независим начин: той не представлява общината, нито ромската общност.

**Фасилитаторът** не е и медиатор.

4. В общини, в които програмата РОМАКТ се осъществява, **Фасилитаторът** се назначава от Съвета на Европа.

## ЗАДАЧИТЕ НА ФАСИЛИТАТОРА ВКЛЮЧВАТ:

идентифициране на **нуждите от изграждане на капацитет** и координиране на обученията и наставничество за общинската **администрация** и други институции на местно ниво, както и на **ромската общност**;

инструктиране и съветване на общинската **администрация** и други институции на местно ниво;

инструктиране и съветване на **ромската общност**;

Участие в **Общинската Работна Група** за социално приобщаване на ромите в неравностойно положение и изготвяне на протоколи от заседанията;

картографиране на **заинтересованите страни**;

подпомагане на учредяването на **Местна Активна Група (МАГ)**;

свикване, модериране и протоколиране на срещите на **МАГ**;

подпомагане на МАГ в извършване на **Оценка на нуждите на общността**;

подпомагане на МАГ при изготвянето на **Списък с Приоритети на Общността**;

подпомагане на ромската общност в изпълнението на някои от дейностите от **Съвместния План за Действие**;

модериране на срещи между администрацията и МАГ, целящи превръщането на **Съвместния План за Действие** в конкретни действия;

информиране на общината относно възможностите за **финансиране**;

информиране на МАГ за напредъка в изпълнението на **Съвместния план за действие и Плана за Местно Развитие**;

подпомагане на МАГ да участват в **наблюдението и оценката** на изпълнението на **Съвместния План за Действие**.



**Фасилитаторът трябва да бъде оправомощен от общината, така че да може да изпълнява задълженията си.**

**Фасилитаторът** трябва да може да:

- достига, общува и да бъде посредник между всички заинтересовани страни, било то органи на властта или отделни хора;
- приготвя стила и начина си на говорене по подходящ начин, за да отговаря на всички заинтересовани страни;
- осигурява наставничество, когато е необходимо.

Ключова отговорност на **Фасилитатора** е да гарантира, че процесът РОМАКТ протича гладко и последователно. Той трябва да гарантира, че всички заинтересовани страни са информирани, заключенията от заседанията са записани и логистичните аспекти, като например планиране на срещи и покани, са добре организирани.

#### ДЕЙСТВИЕ 4

### Картографиране на заинтересованите страни

Сътрудничеството между местните институции и заинтересованите страни често е слабо развито в общината. Идентифицирането на различните институции и заинтересовани страни, намиращи се в една община и оценката на техните технически, организационни и човешки ресурси, е първата стъпка към развитие на сътрудничество и взаимодействие.

**Картографирането на заинтересованите страни се прави и постоянно актуализира от Фасилитатора.** Практически картата на заинтересованите страни (или партньорската карта) е таблица, която включва имената на всяка организация, нейните отговорности, брой служители и данни за контакт с персонала (имена, телефони и имейл адреси).

Това може да бъде направено с помощта на РОМАКТ форма **Карта на заинтересованите страни** (виж приложение Ф3).

Също така, може да се оцени степента на сътрудничество между заинтересованите страни чрез използването на формата за **Оценка на местните партньорства** (приложение Ф3а).

## Създаване на Общинска Съвместна Работна Група за социално приобщаване на ромите в неавностойно положение

Въз основа на Картата на заинтересованите страни, **Координаторът** - със съдействието на **Фасилитатора** – започва създаването на **Общинска Работна Група** за социално приобщаване на ромите в неравностойно положение (за по-кратко Работна Група). Той се свързва със съответните заинтересовани страни, включително и МАГ, да номинират свои представители в Работната Група. **Работната Група** започва да функционира след одобрението ѝ от **Кмета** и по възможност и от **Общинския Съвет**, които издават съответните актове за това.

В случай, че във вашата община вече има **Общински Съвет** за интеграция на ромите, можете да го адаптирате без да създавате нова структура. За това ще трябва да актуализирате състава му, така че да се осигури значително участие на ромите чрез включване на членове на **Местната Активна Група** и на ромската общност в **Общинския Съвет** за интеграция, както и да създадете/ адаптирате Правилника му за работа.



## СЪВМЕСТНАТА РАБОТНАТА ГРУПА ВКЛЮЧВА:

Представители на различни отдели и дирекции на Общинската администрация, Общинския Съвет и други местни институции като например, училища, здравни заведения, Дирекция Социално Подпомагане, Дирекция Бюро по Труда, полиция, културни и религиозни институции и др.;

**Координатора;**

Значителен брой представители на ромската общност, обикновено **МАГ** и съответните неправителствени организации, гражданските организации и др. ;

**Фасилитатора.**



*Малките общини често не разполагат с технически и финансови възможности за самостоятелно изпълнение на процеса РОМАКТ. Те могат да се опитат да си сътрудничат с други съседни общини чрез намиране на синергия между създадените от тях работни групи за социално приобщаване на ромите в неравностойно положение и тях.*

В началото на процеса, всички членове на Работната Група следва да участват във всяка среща, за да се осигури общо разбиране за процеса и за да се споразумеят за метода на работа.

**Работната Група** трябва да се среща най-малко веднъж на три месеца. Могат да се създават работни групи по конкретни въпроси. **Координаторът** ръководи заседанията, а **Фасилитаторът** е секретар на **Работната Група**. Препоръчително е **Работната Група** да приеме свои правила и процедури за функциониране.

**Работната Група отговаря за мониторинга и оценката на Съвместния План за Действие.**

*След всяка среща на Работната Група Фасилитаторът изготвя протокол, в който се обобщават заключенията от срещата и го разпространява до всички членове на групата.*

## ПРАКТИКАТА ПОКАЗВА, ЧЕ:

- в общини с около 10 000 жители **Работната Група** обикновено включва до 15 членове, в идеалния случай с посочени заместници. Нужно е списъкът на участниците да се актуализира редовно;
- полезно е в **Работната Група** да участват общински съветници, подкрепящи процеса на ROMACT.

***Мониторингът и оценката са ключови елементи от изпълнението на всеки план за действие.***

Препоръчва се от самото начало да се проведе специално обучение по Мониторинг и оценка на всички членове на Работната Група, за да могат да оценяват изпълнението на Съвместния План за Действие.



***Добрата комуникация между членовете на Работната група е от решаващо значение за успешната ѝ работа и най-вече за постигането на успех в планирането и вземането на решения с участие на граждани.***

Препоръчва се обучение в комуникационни техники, със специален фокус върху изграждането на взаимодействие между местните заинтересовани лица (местни власти, ромска общност, НПО, други местни институции, компании – доставчици на публични услуги и други, които работят за социалното включване или с групи в неравностойно положение).

#### ДЕЙСТВИЕ 6

### **Подкрепа при учредяване на Местна/Гражданска Активна Група (МАГ)**

Процесът РОМАКТ не може да бъде ефективен без активното участие на самите граждани, изпаднали в маргинализация. Един от начините за улесняване на участието им се състои в подпомагане на учредяването на **Местна активна група (МАГ)** с подкрепата на **Фасилитатора**.

Улесняването на изразяването на нуждите, очакванията, исканията и предложенията на местните граждани в неравностойно положение, включително роми, е **ключова част от** процеса на РОМАКТ.

Една добре функционираща **МАГ** е ключов елемент, който до голяма степен ще улесни работата на общината.

***МАГ следва да стане партньор на общината и активен участник в процеса РОМАКТ.***

## МАГ СЛЕДВА ДА БЪДЕ:

**Местна:** членовете на МАГ трябва да са от местни общности в неравнопоставено положение;

**Разнообразна:** членовете на МАГ трябва да са мъже и жени от различни възрасти, които представляват добър пример за цялата общност;

**Добре ориентирана в работата в екип:** всички членове на МАГ са равни и трябва да решат заедно кой да ги представлява в срещи с общинските органи. Не трябва да има йерархия в МАГ;

**Демократична:** Решенията се вземат по демократичен начин, ако е възможно чрез консенсус, след като се изслушат всички изразени мнения в рамките на МАГ;

**Отворена:** Всеки може да се присъедини или да напусне МАГ по всяко време. Въпреки това, поддържането на основен брой от хора, които се ангажират да следят процеса в рамките на МАГ, е от съществено значение;

**Фокусирана върху напредъка на общността:** Основната цел на МАГ е да подобри благосъстоянието на цялата общност, а не само на своите членове;

**Открита:** решенията, действията и постиженията на МАГ се съобщават на останалите членове на общността;

**Конструктивна:** МАГ трябва да се стреми да формулира конструктивни предложения за промяна, като се вземат предвид отговорностите, правомощията и ресурсите, необходими за изпълнението им;

**Базирана на принципите на правата на човека:** Всички дейности на МАГ трябва да се ръководят от принципа за равенство на правата;

**Призната:** МАГ трябва да бъде призната за партньор от местната власт.



**Всяка общност е различна. Мобилизирането и функционирането на МАГ може да се различава в различните общности, имайки предвид местните специфики.**

## ЗА ДА БЪДЕ ЕФЕКТИВНА, МАГ СЛЕДВА:

- да включва основен брой от 5 до 20 постоянни членове. В общини с повече общности в неравностойно положение могат да бъдат създадени няколко МАГ, но само една група, съставена от представители на всички МАГ, следва да бъде партньор на общината в процеса;
- да се среща най-малко по веднъж всяка седмица в началото на процеса (по време на **СТЪПКИ 1 и 2**) и след това поне веднъж месечно;
- да се среща в удобен час за членовете си. Важно е да се изясни най-удобното време за срещите (кой ден от седмицата, по кое време). Срещите не трябва да продължават повече от 3-4 часа. Практиката показва, че обикновено не е възможно да се провеждат срещи със същото темпо през месеците юли и август.

**Ангажирането на хора, които не са свикнали да участват в публични консултации и така да допринасят за публични решения, не винаги е лесен процес. Може да се наложи постоянство, докато МАГ не стане и остане напълно работеща.**

Извършването на общностно проучване (Приложение Т1 - Раздел 1-**Първоначално Проучване**) е полезен инструмент за започване на оценка на нуждите, въвеждане на процеса и мобилизиране на членовете на общността.

Общината може да улесни работата на МАГ чрез предоставяне на помещение и напитки за срещите.

## ФАСИЛИТАТОРЪТ:

- свиква заседания на **МАГ**;
- ръководи срещите на **МАГ** - ролята му е да помогне на членовете на **МАГ** да изразяват нуждите и изискванията на общността;
- **води бележки** по време на срещата и след това изготвя **протокол**, обобщаващ основните дискуссионни точки и заключения, заедно със **списък** на участниците. Този **протокол** се разпространява до всички членове на **МАГ**, както и до координатора и се поставя/публикува на общинските информационни табла и други обществени пространства / платформи.

Препоръчително е да се поддържа устойчивостта на МАГ по време на целия процес.

## ФАСИЛИТАТОРЪТ ТРЯБВА:

- да насърчава членовете на МАГ от самото начало да поемат отговорност за организирането на срещите, като осигуряват място за срещите, определят датата и темите на дневния ред;
- да улеснява взаимоотношенията с местните власти, без да поеме сам целия процес.

*Хора в маргинализирано положение често нямат капацитет да участват в подобни процеси. Фасилитаторът подпомага изграждането на капацитет за такова участие чрез наставничество. Вижте по-нататък как се осигурява процесът на обучение и наставничество.*

*Ако е уместно, осъществимо и желано от членовете на МАГ, Фасилитаторът може да ги подкрепи за създаване на НПО / организация на гражданското общество, за да се осигури устойчивост на процеса на местно ниво.*

# РАЗЯСНЯВАНЕ НА РОМАКТ ПРОЦЕСА НА ОБЩЕСТВОТО

При прилагане на процеса РОМАКТ е много важно да се процедира по открит начин и редовно да се информират всички граждани. Действията, свързани с интеграция на ромите, често генерират различни слухове, които могат да се разпространяват с огромна скорост. Ако не се адресират навреме, тези слухове могат да усложнят бъдещи действия. Преди действия като планиране на общностен център или стартиране на жилищен проект например, е важно да се обясни на гражданите какво ще включва и какво няма да включва този процес и как това ще ги облагодетелства. Това може да предотврати протести, които може да прераснат в петиции или дори демонстрации на недоволни (и обикновено недостатъчно информирани) граждани.

***От съществено значение е да се обясни на гражданите защо и как справянето с маргинализацията и приобщаването на ромите ще донесе ползи за цялата община. Комуникацията и разясняването на процеса РОМАКТ на широк кръг от обществото е от изключително значение.***

## КАК ДА КОМУНИКИРАМЕ ПРОЦЕСА РОМАКТ?

Общината трябва да информира средствата за масова информация за процеса.

В началото, във всяка нова община, трябва да се организира пресконференция, проведена от кмета и председателя на Общинския Съвет или представители на Общинския Съвет, за да се представи процесът РОМАКТ.

Освен това, общината трябва да представи информация за процеса, срещите, дейностите и проектите на информационното табло и интернет страницата на общината. Общинските листовки или вестници, които обикновено се разпространяват свободно във всички пощенски кутии, могат да бъдат друг полезен канал за информиране на гражданите. Важни документи, като например Съвместния План за Действие, също трябва да бъдат достъпни на интернет страницата на общината.

В кварталите, където хората не получават общинския вестник, не четат информационни табла и нямат достъп до Интернет, преди основни дейности, като например изграждане на общностен център, общината трябва да организира открита среща с гражданите:

- да информира за планираните действия;
- да покаже как подобна услуга или център работи в други общини;
- да отговаря на въпроси и т.н.

Общината също трябва да информира журналистите и медиите.

Предоставянето на информация и комуникация не трябва да бъде еднопосочно. Събиране на обратна информация от гражданите за процеса РОМАКТ може да бъде направено чрез проучвания на сайта на общината, кутия за коментари в кметството, както и мнения и предложения за решаване на проблема, изразени по време на открити заседания.

Гражданите не трябва да остават с впечатлението, че нещо се решава зад гърбовете им, без тях.

Нещо, което трябва да се избягва са негативните съобщения. Важно е да се подчертават развитието и прогресът, постигнати благодарение на процеса.



## НЯКОЛКО ПОЛЕЗНИ СЪВЕТА

Общувайте ясно и разбираемо. Не използвайте думи, които хората не разбират. Възможно е това да доведе до отчуждаване от вас и да започнете да изглеждате високомерни.

Не използвайте „проектния“ жаргон - обикновените хора не разбират езика, използван в административни уведомления или заявления за финансиране. Обсъждайте проблемите по прост и ясен начин.

Използвайте конкретни примери, които се отнасят до реалността, в която живеят хората.

Трябва да стане ясно, че новите дейности и услуги ще бъдат на разположение за всички граждани или най-малко, че ще са от полза за всички. Хората не трябва да мислят, че само няколко души ще бъдат облагодетелствани.

***Обясняването и комуникацията от самото начало на процеса РОМАКТ трябва да събуди партньорски и сътруднически дух между общинската администрация и ромската общност, местните власти и неправителствените организации, и най-важното, между общината и цялото население. С разгласяването на общинските дейности, правейки ги видни за обществото, други хора също могат да започнат да променят негативното отношение спрямо ромската общност.***

# ПОСТИГАНЕ НА СЪГЛАСИЕ ЗА НУЖДИТЕ И ПЛАНИРАНЕТО

**ДЕЙСТВИЕ 7****Вземане на решение относно това къде да се интервенира**

Маргинализацията най-често засяга конкретни квартали в дадена община. Тези квартали обикновено се характеризират с различни условия на живот, различни нива на достъп до обществени услуги, инфраструктура, работни места и т.н.

Преди стартирането на процеса РОМАКТ, общината трябва да реши - въз основа на обективна информация – в кои квартали ще се концентрира процесът.

Първата задача на Общинската **Съвместна работната група** се състои в:

- събиране на демографска информация (общо население, населението в риск от бедност, ромското население);
- идентифициране на най-бедните райони (географското наименование, улици или граничещи улици и т.н.);
- изясняване на физическите граници на зони, предназначени за интервенции. Границите на ромските квартали имат специално значение от гледна точка на развитието, като се имат предвид потенциалните конфликти между хора от ромски и не-ромски квартали; налични в съседните квартали услуги, потенциални конфликти между различните ромски квартали и т.н.



Задачата може да си изпълни чрез използване на формата за базово проучване на РОМАКТ (виж приложение Ф1).

**Кметът (и Общиският съвет) след това решават кои ще са специфичните зони, в които ще бъде изпълнен процесът РОМАКТ.**

#### ДЕЙСТВИЕ 8

### Оценка на капацитета на общината

Въз основа на информация, предоставена от **Общинската Работна Група, Фасилитаторът, заедно с Координатора**, трябва да направят оценка на техническия и финансовия капацитет на общината.

**Преценката на капацитета на общината** идентифицира възможностите на общинската администрация и други заинтересовани местни институции.

Оценката може да се подготви с помощта на РОМАКТ формата за Оценка на капацитета на общината (виж приложение Ф2).

#### ДЕЙСТВИЕ 9

### Провеждане на Оценка на нуждите на общността

**Местната Активна Група (МАГ)** - със съдействието на **Фасилитатора** - разработва **Оценка** на нуждите на общността. Идентифицирането на потребностите и на бариерите пред постигането им е основна стъпка в развитието на искания и предложения от ромската общност към общината.

Идентифицирането на потребности не е достатъчно; освен това следва да се направи оценка на бариерите, които пречат на общността да има достъп до ресурси за удовлетворяването на тези потребности. Например, ограниченият достъп до здравни услуги може да се дължи на множество бариери: съществуващите здравни центрове може да не са лесно достъпни с обществен транспорт или ромското население може да не разполага с лични документи за самоличност.

Необходимо е **Оценката на нуждите на общността** да изведе характеристиките на ромската общност, нейните нужди, предизвикателства, ресурсите и изискванията.

Членовете на **МАГ** следва да идентифицират нуждите и да представят исканията и очакванията на цялата общност.

**Фасилитаторът подпомага членовете на МАГ да осъществят процеса на оценка без да ги контролира.**

Оценката може да бъде подготвена чрез използването на РОМАКТ формата за Оценка на нуждите на общността (виж приложение Ф4).

#### ДЕЙСТВИЕ 10

### Изготвяне на списък с приоритетите на общността

След като нуждите и бариери са идентифицирани с помощта на **Оценка на нуждите на общността, МАГ**, със съдействието на **Фасилитатора**, изготвя **Списък с приоритетите на общността**, който представлява списък с искани от общността списък с дейности и мерки за предприемане от Местните власти.

**Ако е необходимо, Фасилитаторът осигурява обучение на МАГ за това как да превърне идентифицираните нужди и бариери в списък с приоритети.**

Превръщането на **Оценката на нуждите на общността** в **Списък с приоритетите на общността** се извършва в три етапа:

**Етап 1:** МАГ прави преглед на **Оценката на нуждите на общността** и ги приоритизира: кои нужди са най-важни за общността, идентифицира потенциалните действия, които да спомогнат за изпълнението им, след което подбира и приоритизира действията, които да бъдат приложени на практика.

**Етап 2:** МАГ разглежда възможности и компромиси: кои подходи и действия са най-подходящи за справяне с проблемите. Често съществуват различни възможности за една и съща нужда, както и няколко действия могат да бъдат предприети за решаване на комбинация от нужди и бариери.

**Етап 3:** МАГ изготвя **Списък с приоритети на общността**, в който в детайли се описва какво трябва да се направи, от кого, кога и как.

**Важно е да се изберат дейности, които ефективно ще адресират корените на проблемите за намиране на устойчиви решения. Списъкът с приоритети на общността може да бъде изготвен с помощта на формата на РОМАКТ «Списък с приоритети на общността» (приложение Ф4а).**

За по-нататъшни практически подробности относно Оценката на нуждите на общността и изготвянето на Списъка с приоритети на общността можете да се консултирате с нашите Насоки към фасилитаторите за оценка на потребностите на общността и изготвяне на списък с приоритети на общността (приложение Ф4б).

За повече информация относно това как да се приоритизират нуждите и действията, вижте Наръчник за подобряване на условията за живот на ромите на местно ниво<sup>5</sup>.

5. Световна банка и Европейска комисия, 2015 <http://bit.ly/2dPDjiZ>

# ПРЕВРЪЩАНЕ НА СПИСЪКА С ПРИОРИТЕТИ НА ОБЩНОСТТА В КОНКРЕТНИ МЕРКИ И ПРОЕКТИ

## ДЕЙСТВИЕ 11

### Създаване и приемане на Съвместен План за Действие за социално приобщаване на ромите в неравносложно положение

Общинската **Съвместна работна група** подготвя проект на **Съвместен План за Действие** (вж. форма на План за Съвместно Действие - приложение Ф5) на базата на **Списъка с приоритети на общността** и **Оценката на капацитета на общината**.

*Ако общината вече има План за действие за подобряване на ситуацията на ромите (за изпълнение на Националната стратегия за ромите), общинската Съвместна работна група следва да обсъди как да интегрира в него новите елементи от Списъка с приоритети на общността и Оценката на капацитета на общината. Трябва да се избягва създаването на нови планове и стратегии, като вместо това се фокусирате върху подобряването и осъществяването на плановете, които вече съществуват.*

Гореспоменатият **Съвместен план за действие** включва три вида конкретни дейности:

- краткосрочни действия, които могат да бъдат изпълнявани от самата ромска общност (например почистване на пътища, освобождаване на място за детска площадка) или от общината с нейните съществуващи ресурси (например добавяне на автобусна спирка в близост до ромския квартал);

■ краткосрочни и средносрочни действия, които могат да бъдат изпълнени от общината със средства от бюджета ѝ (например премахването на такси за детските градини за най-бедните семейства);

■ по-дългосрочни дейности, които ще трябва да бъдат включени в Плана за местно развитие на общината и ще се нуждаят от национално или европейско финансиране (например, инфраструктура).

След като Съвместният план за действие е одобрен от **Общинската Съвместна работна група**, следва да се представи за одобрение от Кмета и Общинския Съвет.

#### ДЕЙСТВИЕ 12

### Осъществяване на краткосрочни и средносрочни действия

Действия, които не се нуждаят от финансиране или могат да бъдат изпълнени чрез използване на наличните ресурси, могат да бъдат изпълнени от самата ромска общност, от общината или от други местни институции. Изпълнението на тези първи действия дава видимост на процеса РОМАКТ и първите осезаеми резултати. Показва, че положителна промяна може да се случи и е мотив за ромската общност да продължи своето участие и нейните членове да станат активни граждани.

**Фасилитаторът** помага на ромската общност да вземе активно участие в действията и тяхното осъществяване.

***Фасилитаторът помага на ромската общност да превърне в свои процеса на планиране и изпълнение на действията.***

#### ДЕЙСТВИЕ 13

### Включване на проблемите на ромите в местния план за развитие/стратегия

След като **Съвместният план за действие** или допълненият План за подобряване на ситуацията на ромите (виж ДЕЙСТВИЕ 11) е приет от **Общинския Съвет**, неговото съдържание трябва да се включи в **Плана за развитие/Стратегия** за местно развитие на Общината.

Нуждите на всички жители, включително ромите, трябва да бъдат разгледани в цялостния План за развитие или в **Стратегия за местно развитие**, а не разделени в отделни стратегии.

**Съвместна работна група** за включване на роми в неравностойно положение трябва да проучи кои действия, включени в **Съвместния план за действие**, могат да бъдат включени в **Общинския План за развитие/Стратегията за местно развитие**.

## Важно е да не се създава паралелна стратегия за развитие на ромската общност.

### ДЕЙСТВИЕ 14 Подготовка на конкретни действия

Общината е отговорна за превръщането на **съдържанието на Съвместния план за действие за включване на роми в неравностойно положение**, включително и елементите от **Плана за местно развитие**, в конкретни действия.

Изготвяне на план за действие не е просто техническа задача, особено когато влияе върху живота на хората.

Подобряването на качеството и обхвата на инфраструктурата и услугите, без да се преодолеят бариерите, които пречат на ромите в неравностойно положение, няма да бъде ефективно.

Общината трябва да адресира проблемите, свързани с:

■ **достъпност**: ако новата услуга е твърде скъпа или пък е безплатна, но разходите за транспорт са твърде високи, хората няма да я използват;

■ **възможност**: ако новата услуга изисква твърде много време далеч от работа или грижи за семейството, хората няма да я използват;

■ **безопасност, достойнство и добро име**: ако новата услуга е стигматизираща, хората няма да я използват.

Когато общинската администрация подготвя действие, тя трябва да се консултира с **МАГ**, за да гарантира, че действието наистина ще отговори на нуждите, идентифицирани по-рано в процеса.

След като е постигнато съгласие между общинската администрация и МАГ за действието, целта и структурата на действието могат да бъдат завършени.

## Фасилитаторът трябва да модерирa срещите между общинската администрация и МАГ.

# ИЗГРАЖДАНЕ НА КАПАЦИТЕТ НА МЕСТНАТА АДМИНИСТРАЦИЯ И НА РОМСКИТЕ ОБЩНОСТИ ПРЕЗ ЦЕЛИЯ РОМАКТ ПРОЦЕС

Процесът РОМАКТ се отнася до това как общината да се превърне в място, на което принадлежат всички жители, включително ромите.

**Идентифицирането на нуждите** от изграждане на капацитет и координирането на необходимото **обучение** и **наставничество** е задача на **Фасилитатора**.

## НАСТАВНИЧЕСТВО НА ОБЩИНСКАТА АДМИНИСТРАЦИЯ И ДРУГИ МЕСТНИ ИНСТИТУЦИИ

Служители на общинската администрация и други институции на местно ниво често се нуждаят от съветване и наставничество по широк кръг от въпроси, свързани със социалната интеграция: как да се изготвят мерки за социална интеграция, които да отговорят на нуждите на хората по ефективен и устойчив начин, как да се планират и осъществяват действия и проекти, как да се кандидатства с проекти и да се управляват проекти с национално и европейско финансиране и т.н.

Служители на общинската администрация и други местни институции често също трябва да се научат как по-добре да общуват и да сътрудничат помежду си, как да общуват с хора от ромски произход в маргинализирано положение, и с не-роми в подобна ситуация; с една дума, как да променят своите подходи относно въпроси, свързани с маргинализацията.

Наставничеството на общинската администрация и други институции на местно ниво е задача на **Фасилитатора**. Когато се изисква повече техническа експертиза, може да се наложи да бъдат наети специализирани експерти.

## НАСТАВНИЧЕСТВО НА РОМСКАТА ОБЩНОСТ

За да станат активни и информирани граждани и изцяло да участват в процеса на РОМАКТ, членовете на ромската общност често се нуждаят от обучение и наставничество, за да могат да изготвят **Оценката на нуждите на общността** и **Списъка с приоритети на общността**, а след това да постигнат съгласие относно **Съвместния план за действие**. Те също така трябва да се запознаят с техническите аспекти на проектно предложение, планирането и изпълнението му.

Наставничеството на членове на ромската общност, по-специално на тези, които са членове на **Местната Активна Група - МАГ**, е задача на **Фасилитатора**.

**Действията за изграждане на капацитет трябва да бъдат предприети още в началото на процеса РОМАКТ.**





# ФИНАНСИРАНЕ, ИЗПЪЛНЕНИЕ И МОНИТОРИНГ НА ПРОЦЕСА

## ДЕЙСТВИЕ 15 Действия по финансиране

Много дейности, включени в **Съвместния план за действие**, приет от **Съвместната Работната група** за включване на ромите в неравностойно положение ще се осъществява чрез използване на местни ресурси.

Но някои действия и проекти, по-специално тези, които са включени в **Общинския План за развитие** ще изискват национално или европейско финансиране.

За съжаление, общините често нямат възможност и знания, за да получат достъп до фондовете на ЕС и да ги използват правилно. Достъпът и използването на финансирането от ЕС може да бъде предизвикателство, тъй като общината има нужда:

- да е наясно с Националната стратегия за интеграция на ромите;
- да бъде информирана за покани за представяне на предложения, публикувани от националните органи;
- да участва в конкурсите с предложения за действия, включени в **Общинския План за развитие**;
- да знае как се кандидатства за финансиране;
- да изпълнява административните изисквания, свързани с финансирането;
- да бъде в състояние да изпълни действията, които получават финансиране.

**Фасилитаторът** подпомага Общината да бъде уведомена за възможности за финансиране и при определянето на експерти, които могат да предоставят техническа подкрепа при кандидатстване за финансиране и за управление на проекти.

**Фасилитаторът следва да осигури МАГ да бъде информирана за планираните проектни предложения и тяхното съдържание, както и да осигури участието на МАГ в самия процес на проектно изработване.**

#### ДЕЙСТВИЕ 16 Осъществяване

Изпълнението на дейности, за които МАГ е допринесла, е значим момент в процеса РОМАКТ.

Важно е Общината:

- да продължи - със съдействието на **Фасилитатора** - да информира **МАГ** за изпълнението на действията;
- да включва цялата ромска общност в изпълнението на действията. Включването на ромската общност може да означава участие на роми в изпълнението на проекта, информирането им как да се възползват от новите услуги, които им се предлагат; и т.н.

#### ДЕЙСТВИЕ 17 Мониторинг и оценка на изпълнението на дейностите с МАГ

След като дейностите са финансирани и стартирани, от съществено значение е да се наблюдава и оценява напредъкът в изпълнението им. Това ще помогне на **Общинската Администрация** и **МАГ** да идентифицират проблеми в изпълнението и да направят необходимите промени.

За всяко действие съответната общинска служба или институция, а също и **МАГ**, трябва да решат какво ще се следи и как, кой ще бъде отговорен за събиране на информацията и кой ще бъде информиран.

Включването на **МАГ** в тези дейности ще позволи на бъдещите бенефициенти да разберат как дейността ще доведе до по-добра ситуация и какви подобрения са се случили. Ще доведе също до по-голяма отчетност и чувство за владееене на процеса.

Извършването на общностно проучване (приложение Ф1 - Раздел 2 - **Окончателно проучване**) ще ви помогне да мониторирате напредъка и резултатите, постигнати по време на изпълнението на процеса РОМАКТ.

*Вижте Наръчника за подобряване на жилищните условия на ромите на местно ниво<sup>7</sup> за повече подробности относно начините за наблюдение и оценка.*

6. Световната банка и Европейската комисия, 2015: <http://bit.ly/2fYBqvW>

# ПРИЛОЖЕНИЯ

Най-новите форми на следните приложения:

- **Ф1** – РОМАКТ форма за базово/входно проучване
- **Ф2** – РОМАКТ форма за оценка на капацитета на общината
- **Ф3** – РОМАКТ форма за картографиране на заинтересованите страни
- **Ф4** – РОМАКТ форма за оценка на нуждите на общността
- **Ф5** – РОМАКТ форма за съвместен план за действие

са достъпна за сваляне в раздел «Ресурси» на нашия сайт:

<http://coe-romact.org/resources>

Можете също да отидете директно на страницата, като по-долу сканирате QR кода с вашия смартфон.



Нашият сайт е оптимизиран за работа с мобилни устройства.

За разчитане на QR кода е необходимо приложение QR четец.

Можете да изтеглите приложение за QR четец на вашия смартфон от магазин за приложения.





# ROMACT

BG

[www.coe-romact.org](http://www.coe-romact.org)

---

Co-funded  
by the European Union



EUROPEAN UNION

COUNCIL OF EUROPE



CONSEIL DE L'EUROPE

---

Co-funded and implemented  
by the Council of Europe