



ROMACT ΕΓΧΕΙΡΙΔΙΟ

Ένα εγχειρίδιο για δημάρχους, την
τοπική αυτοδιοίκηση και ενεργούς
πολίτες που επιθυμούν να
βελτιώσουν τις συνθήκες διαβίωσης
των μειονεκτουσών κοινοτήτων,
συμπεριλαμβανομένων των Ρομά

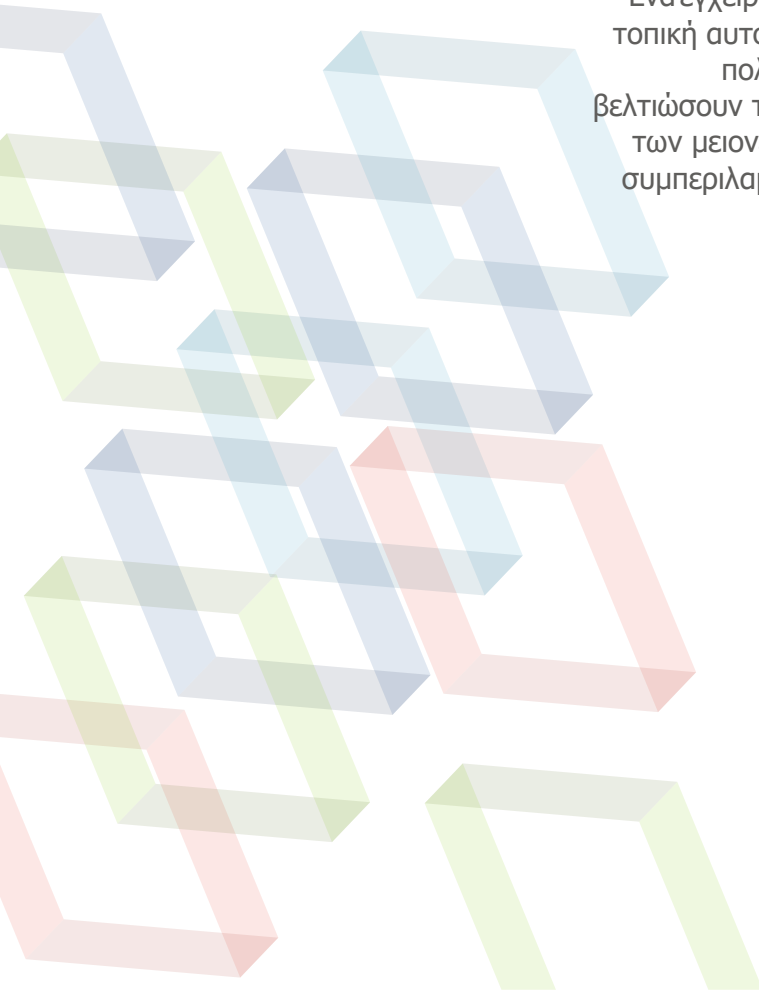




ROMACT

ΕΓΧΕΙΡΙΔΙΟ

Ένα εγχειρίδιο για δημάρχους, την
τοπική αυτοδιοίκηση και ενεργούς
πολίτες που επιθυμούν να
βελτιώσουν τις συνθήκες διαβίωσης
των μειονεκτουσών κοινοτήτων,
συμπεριλαμβανομένων των Ρομά



Το παρόν έγγραφο συγχρηματοδοτήθηκε
από την Ευρωπαϊκή Ένωση,
συγχρηματοδοτήθηκε και υλοποιείται
από το Συμβούλιο της Ευρώπης. Οι
απόψεις που εκφράζονται στο παρόν δεν
μπορούν σε καμία περίπτωση να
θεωρηθούν ότι αντικατοπτρίζουν την
επίσημη γνώμη της Ευρωπαϊκής Ένωσης,
ούτε
του Συμβουλίου της
Ευρώπης.

Δημοσιεύθηκε από το πρόγραμμα ROMACT
F-67075 Strasbourg Cedex
www.coe-romact.org

© Πρόγραμμα ROMACT, Σεπτέμβριος 2016,
αναθεωρημένη έκδοση, Μάιος 2021

Περιεχόμενα

Πώς να χρησιμοποιήσετε το παρόν εγχειρίδιο	7
Πώς να ξεκινήσετε τη διαδικασία ROMACT	8
Ξεκινήστε με την κατάλληλη προσέγγιση	8
Εξασφαλίστε τη συμμετοχή της κοινότητας Ρομά	9
Μερικές σημαντικές κατευθυντήριες αρχές	10
Στόχευση σε κοινωνικά αποκλεισμένους και μειονεκτούντες Ρομά	10
Προσαρμόστε τη στρατηγική σας ώστε να ανταποκρίνεται στις τοπικές ανάγκες	10
Αντιμέτωπιση των εμποδίων στην παροχή και χρήση των υπηρεσιών	11
Προετοιμαστείτε για το τι θα λάβει χώρα, όταν σταματήσει η χρηματοδότηση από την ΕΕ	11
Τέσσερα ΒΗΜΑΤΑ για τη βελτίωση της κατάστασης των περιθωριοποιημένων Ρομά	12
ΒΗΜΑ 1: Ανάλυση δέσμευσης	14
ΠΡΑΞΗ 1 Κατανόηση της ανάγκης αντιμετώπισης της περιθωριοποίησης	14
ΠΡΑΞΗ 2 Διορισμός του συντονιστή	15
ΠΡΑΞΗ 3 Σύμβαση με τον Διαμεσολαβητή	17
ΠΡΑΞΗ 4 Χαρτογράφηση των ενδιαφερομένων μερών	19
ΠΡΑΞΗ 5 Σύσταση της Τοπικής Ομάδας Εργασίας για την Ένταξη των Ρομά	19
ΠΡΑΞΗ 6 Υποστήριξη της συγκρότησης της Κοινοτικής Ομάδας Υποστήριξης (ΚΟΥ)	22
Επεξήγηση της διαδικασίας ROMACT στο κοινό	26

ΒΗΜΑ 2: Συμφωνία σχετικά με τις ανάγκες και τα σχέδια	28
ΠΡΑΞΗ 7 Λήψη απόφασης για τον τόπο παρέμβασης	28
ΠΡΑΞΗ 8 Αξιολόγηση των ικανοτήτων της τοπικής αυτοδιοίκησης	29
ΠΡΑΞΗ 9 Διενέργεια της Αξιολόγησης Αναγκών της Κοινότητας	29
ΠΡΑΞΗ 10 Κατάρτιση του Καταλόγου Προτεραιοτήτων της Κοινότητας	30
ΒΗΜΑ 3: Μετατροπή του Καταλόγου Προτεραιοτήτων της Κοινότητας σε συγκεκριμένα μέτρα και έργα	32
ΠΡΑΞΗ 11 Ανάπτυξη και έγκριση του Κοινού Σχεδίου Δράσης για την Ένταξη των Ρομά	32
ΠΡΑΞΗ 13 Ενσωμάτωση θεμάτων Ρομά στο / στη Τοπικό Σχέδιο / Στρατηγική Ανάπτυξης	33
ΠΡΑΞΗ 14 Προετοιμασία συγκεκριμένων δράσεων	34
<i>Ανάπτυξη των ικανοτήτων των τοπικών αρχών και της κοινότητας των Ρομά καθ' όλη τη διάρκεια της διαδικασίας ROMACT</i>	35
ΒΗΜΑ 4: Χρηματοδότηση, εφαρμογή και παρακολούθηση της διαδικασίας	37
ΠΡΑΞΗ 15 Χρηματοδότηση Δράσεων	37
ΠΡΑΞΗ 16 Υλοποίηση Δράσεων	38
ΠΡΑΞΗ 17 Παρακολούθηση και αξιολόγηση της εφαρμογής των δράσεων με την ΚΟΥ	39
ΠΑΡΑΡΤΗΜΑΤΑ	40

ΥΠΑΡΧΕΙ ΜΙΑ ΠΕΡΙΘΩΡΙΟΠΟΙΗΜΕΝΗ ΓΕΙΤΟΝΙΑ ΣΤΟ ΔΗΜΟ ΣΑΣ

Τι πρέπει να κάνουμε;

Κατ' αρχάς είναι απαραίτητο να κατανοήσουμε τον όρο "περιθωριοποιημένη γειτονιά" ως μια περιοχή όπου ζει μια ομάδα ανθρώπων με περιορισμένη συμμετοχή στην κοινωνία. Συχνά πρόκειται για μακροχρόνια ανέργους ή ανέργους με χαμηλά ή κάτω του μέσου όρου προσόντα και εκπαίδευση. Συνήθως εξαρτώνται από εισοδήματα από κοινωνικές παροχές ή άτυπη απασχόληση και συχνά είναι υπερχρεωμένοι. Το ζήτημα επιδεινώνεται από την κακή πρόσβαση σε υπηρεσίες και τις συγκρούσεις με τη γειτονιά.

Η περιθωριοποίηση έχει πολύ συχνά μια **εθνοτική** διάσταση, καθώς οι περιθωριοποιημένες γειτονιές κατοικούνται συχνά από Ρομά. Η **εθνοτική** καταγωγή προβάλλεται τότε ως αιτία του προβλήματος – π.χ. λέγεται ότι οι Ρομά έχουν διαφορετική κουλτούρα, ότι είναι διαφορετικοί και, σε ακραίες περιπτώσεις, ότι είναι απροσάρμοστοι.

Ωστόσο, αν εξηγήσουμε την περιθωριοποίηση ως **εθνοτικό** ζήτημα, χάνουμε *εκ των πραγμάτων* τη δυνατότητα να το επιλύσουμε, διότι η περιθωριοποίηση είναι, πρώτα απ' όλα, ένα κοινωνικό ζήτημα, το οποίο δεν μπορεί να επιλυθεί αν δεν εντοπιστούν και δεν αντιμετωπιστούν οι αιτίες του.

Το παρόν εγχειρίδιο θα σας βοηθήσει να βελτιώσετε τη ζωή όλων των πολιτών που ζουν στο δήμο σας, συμπεριλαμβανομένων των Ρομά. Θα σας βοηθήσει να αξιολογήσετε αντικειμενικά τι πρέπει να γίνει στο δήμο σας, θα σας βοηθήσει να σχεδιάσετε δράσεις μαζί με όλους τους ενδιαφερόμενους και θα σας δείξει πώς να μεταφράσετε αυτά τα σχέδια σε συγκεκριμένα μέτρα, και - όταν χρειάζεται - πώς να αποκτήσετε πρόσβαση και να χρησιμοποιήσετε χρηματοδότηση από την ΕΕ και άλλες πηγές για το σκοπό αυτό. Θα σας βοηθήσει επίσης να συμμορφωθείτε, **στο επίπεδο του δήμου σας**, με τις υποχρεώσεις που επιβάλλουν οι διεθνείς συμβάσεις και το εθνικό δίκαιο.

Το παρόν εγχειρίδιο περιγράφει τη μέθοδο του προγράμματος ROMACT. Παρόλο που επικεντρώνεται στην ένταξη των περιθωριοποιημένων Ρομά, είναι επίσης σχετικό και για άλλα ευάλωτα άτομα.

Η υλοποίηση της διαδικασίας του ROMACT θα είναι μία απαιτητική δουλειά, αλλά θα οδηγήσει σε θετική αλλαγή, όχι μόνο για τους Ρομά σε τοπικό επίπεδο, αλλά και για ολόκληρο τον δήμο.

ΠΩΣ ΝΑ ΧΡΗΣΙΜΟΠΟΙΗΣΕΤΕ ΤΟ ΠΑΡΟΝ ΕΓΧΕΙΡΙΔΙΟ

Ξεκινήστε διαβάζοντας ολόκληρο το εγχειρίδιο. Αυτό θα σας δώσει μια συνολική εικόνα της μεθόδου ROMACT και των εργαλείων της.

Πριν αρχίσετε να χρησιμοποιείτε το παρόν εγχειρίδιο, λάβετε υπόψη σας ότι κάθε δήμος είναι διαφορετικός. Ενδέχεται να χρειαστεί να προσαρμόσετε τη μέθοδο του εγχειριδίου: παραλείψτε μια πράξη αν υπάρχουν ήδη φορείς και πρακτικές που σχετίζονται με αυτήν, αλλάξτε τη σειρά των δραστηριοτήτων ανάλογα με τη δυναμική της πραγματικότητας στο δήμο σας. Αν και η διαδικασία πρέπει να είναι ευέλικτη, θα πρέπει ωστόσο να καλύπτει όλα τα ορόσημα της μεθοδολογίας.

Σας συνιστούμε επίσης να διαβάσετε το "Εγχειρίδιο για τη βελτίωση των συνθηκών διαβίωσης των Ρομά σε τοπικό επίπεδο"¹. Αυτό το εγχειρίδιο παρέχει πρόσθετα εργαλεία και σημειώσεις ορθής πρακτικής για την υλοποίηση έργων σε τοπικό επίπεδο.

1. Εγχειρίδιο για τη βελτίωση των συνθηκών διαβίωσης των Ρομά σε τοπικό επίπεδο, Παγκόσμια Τράπεζα και Ευρωπαϊκή Επιτροπή, 2015: <http://bit.ly/2dPDjiz>

ΠΩΣ ΝΑ ΞΕΚΙΝΗΣΕΤΕ ΤΗ ΔΙΑΔΙΚΑΣΙΑ ROMACT

Είναι σημαντικό να ξεκινήσετε τη διαδικασία ROMACT χρησιμοποιώντας τη σωστή προσέγγιση και λαμβάνοντας υπόψη ορισμένες βασικές κατευθυντήριες αρχές. Οι αρχές αυτές θα πρέπει να σας συνοδεύουν καθ' όλη τη διάρκεια της εργασίας σας σε όλες τις περιστάσεις.

ΞΕΚΙΝΗΣΤΕ ΜΕ ΤΗΝ ΚΑΤΑΛΛΗΛΗ ΠΡΟΣΕΓΓΙΣΗ²

Η βελτίωση των συνθηκών διαβίωσης των περιθωριοποιημένων ατόμων περιλαμβάνει κυρίως μέτρα για τη βελτίωση της πρόσβασής τους στην εκπαίδευση, την απασχόληση, την υγειονομική περίθαλψη, τη στέγαση και τις κοινωνικές υπηρεσίες. Είναι σημαντικό να αναγνωριστεί από την αρχή ότι οι πτυχές αυτές θα πρέπει να αντιμετωπιστούν με ολοκληρωμένο τρόπο. Ποτέ δεν υπάρχει μία μόνο αιτία περιθωριοποίησης, αλλά συχνά ένας μακρύς κατάλογος από αυτές.

Επιπλέον, οι αιτίες αυτές είναι αλληλένδετες. Η αντιμετώπιση μιας ή μόνο επιλεγμένων αιτιών δεν θα οδηγήσει σε αλλαγή- η κατάσταση πρέπει να επιλυθεί συνολικά και όλες οι αιτίες θα πρέπει να αντιμετωπιστούν ταυτόχρονα- καμία από αυτές τις αιτίες δεν μπορεί να υποτιμηθεί.

Κάθε τομέας επηρεάζει τον άλλον, οπότε αν δεν αντιμετωπιστεί ο ένας τομέας, η πρόοδος στους άλλους τομείς θα επηρεαστεί. Για παράδειγμα, χωρίς καλή εκπαίδευση είναι δύσκολο να βρεθεί καλή απασχόληση. Οι κακές συνθήκες στέγασης οδηγούν σε κακή υγεία και επηρεάζουν επίσης τις σχολικές επιδόσεις.

Από την άλλη πλευρά, η εκπαίδευση, η απασχόληση, η υγεία και η στέγαση μπορεί να επηρεαστούν αρνητικά από την ίδια αιτία. Για παράδειγμα, η έλλειψη δρόμων ή δημόσιων συγκοινωνιών μπορεί να εμποδίσει, ταυτόχρονα, την πρόσβαση στην εκπαίδευση, την υγειονομική περίθαλψη και σε ευκαιρίες απασχόλησης.

2. Βλ. επίσης «Εγχειρίδιο για τη βελτίωση των συνθηκών διαβίωσης των Ρομά σε τοπικό

Ένα κακό αποτέλεσμα στην εκπαίδευση, την απασχόληση, την υγεία ή τη στέγαση έχει συχνά πολλαπλά αίτια, τα οποία πρέπει να αντιμετωπιστούν μαζί για να υπάρξει θετικό αντίκτυπο. Για παράδειγμα, η οικοδόμηση ενός νέου κέντρου υγειονομικής περίθαλψης είναι απίθανο από μόνη του να βελπώσει την υγεία των ανθρώπων. Θα χρειαστούν επίσης εργαζόμενοι στον τομέα της υγείας, κοινωνικοί λειτουργοί ή διαμεσολαβητές υγείας, καθώς και υπηρεσίες υποδομής και μεταφορών.

Τα ζητήματα που αφορούν τους Ρομά συχνά αφορούν ολόκληρο τον δήμο και, ως εκ τούτου, πρέπει να εξετάζονται σε αυτό το ευρύτερο πλαίσιο. Όταν οι δημόσιες υπηρεσίες που παρέχονται στους Ρομά είναι κακής ποιότητας, είναι πολύ πιθανό να μην είναι πολύ καλύτερες για το σύνολο του πληθυσμού. Οι τοπικές αρχές έχουν την ευθύνη να βελτιώσουν αυτή την κατάσταση. Η μεθοδολογία ROMACT δίνει τη δυνατότητα στις τοπικές αρχές και σε άλλες οργανώσεις υπό την δικαιοδοσία τους να αντιμετωπίσουν με βιώσιμο τρόπο τα ζητήματα που αντιμετωπίζουν οι κοινωνικά αποκλεισμένες και μειονεκτούσες ομάδες, συμπεριλαμβανομένων των Ρομά.

Χρειάζεται μια ολοκληρωμένη προσέγγιση για να εξασφαλιστεί ότι οι δράσεις είναι αποτελεσματικές, αποδοτικές και βιώσιμες.

Μια ολοκληρωμένη προσέγγιση σημαίνει κάτι περισσότερο από τον απλό συνδυασμό μιας σειράς δράσεων. Με τις κοινότητες των Ρομά να αντιμετωπίζουν τόσες πολλές προκλήσεις, ένα σχέδιο δράσης θα μπορούσε να καταλήξει να είναι ένα σύνολο τυχαίων παράλληλων δραστηριοτήτων χωρίς συντονισμό ή συνέργειες. Είναι απαραίτητο να υπάρχει μια στρατηγική προκειμένου να αποφευχθεί μια δέσμη ασυνάρτητων, κατακερματισμένων δραστηριοτήτων.

ΠΡΩΘΗΣΤΕ ΤΗΝ ΣΥΜΜΕΤΟΧΗ ΤΗΣ ΚΟΙΝΟΤΗΤΑΣ ΡΟΜΑ

Οι Ρομά γνωρίζουν τι χρειάζονται, γιατί το χρειάζονται, ποια είναι τα εμπόδια, τι μπορεί να γίνει, τι είναι προσιτό για αυτούς και τι μπορεί να διατηρηθεί.

Η συμμετοχή υποστηρίζει επίσης την πρωτοβουλία για ανάληψη ευθύνης για τη διαδικασία ένταξης από τους ίδιους τους Ρομά, αυξάνοντας έτσι τις πιθανότητες να διατηρηθεί με την πάροδο του χρόνου.

Ταυτόχρονα, η συμμετοχή των μη Ρομά είναι επίσης κρίσιμη για την εξασφάλιση της υποστήριξής τους, την αποφυγή του στιγματισμού των Ρομά και την προώθηση της αλληλεπίδρασης και της συνεργασίας μεταξύ Ρομά και μη Ρομά στη βάση των αμοιβαίων συμφερόντων.

ΜΕΡΙΚΕΣ ΣΗΜΑΝΤΙΚΕΣ ΚΑΤΕΥΘΥΝΤΗΡΙΕΣ ΑΡΧΕΣ

Κατά το σχεδιασμό μιας στρατηγικής ένταξης, είναι σημαντικό να:

- στοχεύσετε τους Ρομά επειδή είναι κοινωνικά αποκλεισμένοι και σε μειονεκτική θέση, όχι μόνο επειδή είναι Ρομά,
- προσαρμόστε τις δράσεις για κάλυψη συγκεκριμένων τοπικών αναγκών
- αντιμετωπίστε τα εμπόδια πρόσβασης στις δημόσιες υπηρεσίες,
- προετοιμαστείτε για το τι θα συμβεί, όταν σταματήσει η χρηματοδότηση από την ΕΕ.

ΕΠΙΚΕΝΤΡΩΘΕΙΤΕ ΣΕ ΚΟΙΝΩΝΙΚΑ ΑΠΟΚΛΕΙΣΜΕΝΟΥΣ ΚΑΙ ΜΕΙΟΝΕΚΤΟΥΝΤΕΣ ΡΟΜΑ

Θα πρέπει να δοθεί προτεραιότητα στην ένταξη των Ρομά που αντιμετωπίζουν κακές συνθήκες διαβίωσης. Και η στρατηγική ένταξης θα πρέπει επίσης να ωφελήσει τους μη Ρομά που αντιμετωπίζουν παρόμοια μειονεκτήματα. Αυτό θα συμβάλει στην αντιμετώπιση των αρνητικών αντιλήψεων σύμφωνα με τις οποίες οι Ρομά λαμβάνουν περισσότερο από το μερίδιο που τους αναλογεί από τους δημόσιους πόρους.

ΠΡΟΣΑΡΜΟΣΤΕ ΤΗ ΣΤΡΑΤΗΓΙΚΗ ΣΑΣ ΩΣΤΕ ΝΑ ΑΝΤΑΠΟΚΡΙΝΕΤΑΙ ΣΤΙΣ ΤΟΠΙΚΕΣ ΑΝΑΓΚΕΣ

Μια στρατηγική που είναι επιτυχής σε έναν δήμο μπορεί να μην είναι απαραίτητα κατάλληλη για έναν άλλο. Ακόμα και η ίδιας φύσης ανάγκη σε δύο διαφορετικούς δήμους μπορεί να έχει διαφορετικές αιτίες και συνεπώς να απαιτεί διαφορετικές λύσεις.

Για παράδειγμα, σε έναν δήμο η έλλειψη πρόσβασης σε εγκαταστάσεις και παρόχους υγειονομικής περίθαλψης μπορεί να είναι η κύρια αιτία της κακής υγείας, ενώ σε έναν άλλο δήμο η κύρια αιτία μπορεί να είναι η έλλειψη καθαρού νερού και υποδομών αποχέτευσης και υγιεινής.

Για να είναι αποτελεσματική μια στρατηγική πρέπει να προσαρμόζεται στις ανάγκες και τις συνθήκες ενός συγκεκριμένου τοπικού πλαισίου.

ΑΝΙΜΕΤΩΠΙΣΤΕ ΤΑ ΕΜΠΟΔΙΑ ΣΤΗΝ ΠΑΡΟΧΗ ΚΑΙ ΤΗ ΧΡΗΣΗ ΤΩΝ ΥΠΗΡΕΣΙΩΝ

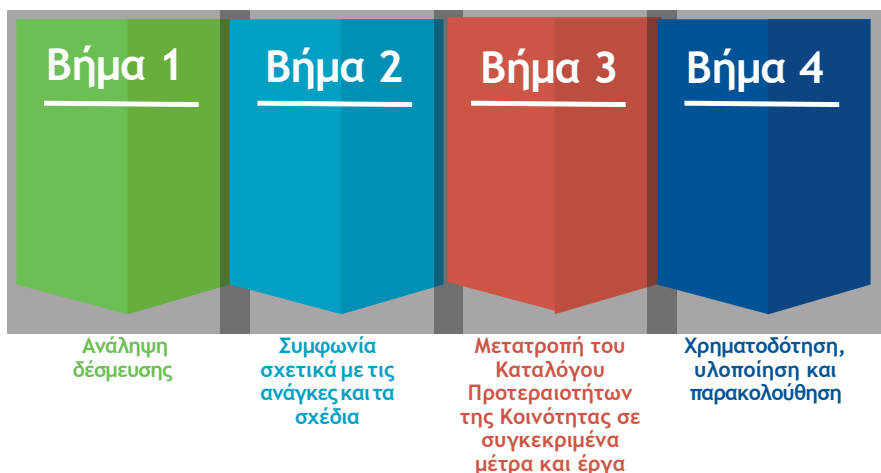
Μην πιστεύετε ότι "εάν το ετοιμάσουμε, ο κόσμος θα έρθει". Οι άνθρωποι, ιδίως στις φτωχές κοινότητες, δεν θα χρησιμοποιήσουν απαραίτητα νέες δημόσιες υπηρεσίες. Αν δεν γνωρίζουν για μια νέα υπηρεσία ή τα οφέλη της, αν δεν ξέρουν πώς να έχουν πρόσβαση σε αυτήν ή αν δεν έχουν την οικονομική δυνατότητα, δεν θα τη χρησιμοποιήσουν. Ακόμα και όταν μια υπηρεσία προσφέρεται δωρεάν, το έμμεσο κόστος της χρήσης της -όπως η μεταφορά ή το χαμένο εισόδημα λόγω του χρόνου απουσίας από την εργασία- μπορεί να είναι πολύ υψηλό. Ο φόβος κακομεταχείρισης ή εξευτελισμού από τους παρόχους υπηρεσιών μπορεί επίσης να αποθαρρύνει τα άτομα από τη χρήση μιας υπηρεσίας. Επομένως, ο σχεδιασμός κάθε μέτρου πρέπει να συνοδεύεται από το ερώτημα "αν το κτίσουμε, πώς μπορούμε να διασφαλίσουμε ότι οι άνθρωποι θα έρθουν;". Για παράδειγμα, μπορεί να χρειαστούν συμπληρωματικά μέτρα για τη διευκόλυνση της πρόσβασης και της χρήσης.

ΠΡΟΕΤΟΙΜΑΣΤΕΙΤΕ ΓΙΑ ΤΟ ΤΙ ΘΑ ΣΥΜΒΕΙ, ΟΤΑΝ ΘΑ ΣΤΑΜΑΤΗΣΕΙ Η ΧΡΗΜΑΤΟΔΟΤΗΣΗ ΑΠΟ ΤΗΝ ΕΕ

Οι βελτιώσεις δεν θα πρέπει να εξαφανιστούν με το τέλος της χρηματοδότησης από την ΕΕ. Η μετάβαση σε τοπική ή εθνική χρηματοδότηση πρέπει να σχεδιαστεί εκ των προτέρων, ώστε τα οφέλη να είναι βιώσιμα. Μπορεί να χρειαστούν συνεχείς επιδοτήσεις από εθνικά κυβερνητικά προγράμματα ή τοπικούς προϋπολογισμούς. Αυτό θα πρέπει να προβλεφθεί και να προετοιμαστεί.

ΤΕΣΣΕΡΑ ΒΗΜΑΤΑ ΓΙΑ ΒΕΛΤΙΩΣΗ ΤΗΣ ΚΑΤΑΣΤΑΣΗΣ ΤΩΝ ΠΕΡΙΘΩΡΙΟΠΟΙΗΜΕΝΩΝ ΡΟΜΑ

Η διαδικασία ROMACT συνίσταται σε τέσσερα ΒΗΜΑΤΑ:



Κάθε **ΒΗΜΑ** περιλαμβάνει βασικές δραστηριότητες (**ΔΡΑΣΕΙΣ**). Αυτά τα **ΒΗΜΑΤΑ** και οι συναφείς δραστηριότητες είναι στενά συνδεδεμένα μεταξύ τους: η διαδικασία ROMACT θα πρέπει να θεωρείται ως ένα συνεκτικό σύνολο και όχι ως η υλοποίηση αποσυνδεδεμένων δράσεων.

Συνιστάται η εφαρμογή όλων των **ΔΡΑΣΕΩΝ** για να οδηγήσει η διαδικασία σε επιτυχή αποτελέσματα. Ωστόσο, ανάλογα με την κατάσταση του δήμου σας, μπορεί να μπορείτε να παραλείψετε ορισμένες ή να τις υλοποιήσετε με διαφορετική σειρά.

Για την υλοποίηση της διαδικασίας ROMACT απαιτούνται περίπου 20 μήνες.

ΧΡΟΝΟΔΙΑΓΡΑΜΜΑ ROMACT

	μήνας	μήνας 1-5					μήνας 6-10					μήνας 11-15					μήνας 16-20					μήνας ...
ΒΗΜΑ 1 Δέσμευση	ΠΡΑΞΗ 1 Κατανόηση της ανάγκης για δράση																					
	ΠΡΑΞΗ 2 Διορισμός συντονιστή																					
	ΠΡΑΞΗ 3 Πρόσληψη διευκολυντή																					
	ΠΡΑΞΗ 4 Χαρτογράφηση των ενδιαφερομένων μερών																					
	ΠΡΑΞΗ 5 Σύσταση ομάδας εργασίας τοπικής αυτοδιοίκησης																					
	ΠΡΑΞΗ 6 Υποστήριξη της εγκατάστασης ΚΟΔ					Η ΚΟΔ πρέπει να συμμετέχει σε όλες τις δράσεις της διαδικασίας ROMACT σε τοπικό επίπεδο.																
ΒΗΜΑ 2 Συμφωνία σχετικά με τις ανάγκες και τα σχέδια	ΠΡΑΞΗ 7 Αποφασίζοντας πού να παρέμβετε																					Η ΔΙΑΔΙΚΑΣΙΑ ΣΥΝΕΧΙΖΕΤΑΙ ΓΙΑ ΟΣΟ ΚΑΙΡΟ ΧΡΕΙΑΖΕΤΑΙ
	ΠΡΑΞΗ 8 Αξιολόγηση των ικανοτήτων της τοπικής αυτοδιοίκησης																					
	ΠΡΑΞΗ 9 Αξιολόγηση κοινοτικών αναγκών																					
	ΠΡΑΞΗ 10 Κατάρτιση καταλόγου κοινοτικών προτεραιοτήτων																					
ΒΗΜΑ 3 Μετατροπή των προτεραιοτήτων σε μέτρα και έργα	ΠΡΑΞΗ 11 Ανάπτυξη και υιοθέτηση ΚΣΔ																					
	ΠΡΑΞΗ 12 Βραχυπρόθεσμες/μεσοπρόθεσμες δράσεις																					
	ΠΡΑΞΗ 13 Ενσωμάτωση του ΚΣΔ στο ΤΣΑ																					
	ΠΡΑΞΗ 14 Προετοιμασία συγκεκριμένων δράσεων																					
ΒΗΜΑ 4 Χρηματοδότηση, υλοποίηση και παρακολούθηση	ΠΡΑΞΗ 15 Δράσεις χρηματοδότησης																					
	ΠΡΑΞΗ 16 Δράσεις υλοποίησης																					
	ΠΡΑΞΗ 17 Παρακολούθηση και αξιολόγηση																					
Επεξήγηση της διαδικασίας ROMACT στο κοινό																						
Ανάπτυξη της ικανότητας των τοπικών αρχών & της ΚΟΔ / των κοινοτήτων Ρομά																						

ΑΝΑΛΑΜΒΑΝΟΝΤΑΣ ΤΗΝ ΔΕΣΜΕΥΣΗ

ΠΡΑΞΗ1 Κατανόηση της ανάγκης αντιμετώπισης της περιθωριοποίησης³

Η υλοποίηση της διαδικασίας ROMACT απαιτεί κατ' αρχάς τη δέσμευση των τοπικών αρχών. Τόσο ο δήμαρχος όσο και η πλειοψηφία του δημοτικού συμβουλίου θα πρέπει να θέλουν να αντιμετωπίσουν την περιθωριοποίηση των Ρομά και να στοχεύουν στην ένταξή τους.

Η περιθωριοποίηση περιορίζεται συχνά στο ζήτημα των Ρομά ή των λεγόμενων απροσάρμοστων. Συχνά επιχειρήματα είναι ότι οι "Ρομά είναι διαφορετικοί", "δεν θέλουν να ζουν όπως εμείς", "τους αρέσουν τα γκέτο" και "δεν θέλουν να εργάζονται και να στέλνουν τα παιδιά τους στο σχολείο". Μια τέτοια στάση εμποδίζει κάθε είδους αλλαγή, καθώς παρουσιάζει τους Ρομά ως απροσάρμοστους.

Ωστόσο, η μη αντιμετώπιση της περιθωριοποίησης αποτελεί υψηλό κίνδυνο για όλους τους πολίτες ενός δήμου. Αυτό δεν σημαίνει μόνο εμπλοκή σε μικροεγκλήματα ή άλλες παράνομες δραστηριότητες που μπορεί να οδηγήσουν σε κοινωνική αναταραχή. Μια άλυτη κατάσταση, ιδιαίτερα σε μέρη όπου τα προβλήματα κλιμακώνονται, μπορεί επίσης γρήγορα να γίνουν αντικείμενο εκμετάλλευσης από εξτρεμιστικά ακροδεξιά στοιχεία.

Επιπλέον, η επιμονή της περιθωριοποίησης οδηγεί συχνά στην κατάρρευση της κοινωνικής συνοχής του δήμου, στην αύξηση των κοινωνικών εντάσεων και στην απώλεια της ταύτισης των κατοίκων με τον δήμο. Δραματικές συνέπειες παρατηρούνται ιδιαίτερα στα παιδιά στα σχολεία. Εάν τα παιδιά δεν αισθάνονται άνετα στα σχολεία και δεν σέβονται το ένα το άλλο, τα προβλήματα στο δήμο πιθανόν να επιδεινωθούν με την πάροδο του χρόνου.

3. Βλέπε επίσης το Εγχειρίδιο για την κοινωνική ένταξη στο Δήμο, Τσεχική Υπηρεσία για την Κοινωνική Ένταξη <http://bit.ly/2dPDyun>

Για το λόγο αυτό, οι τοπικές αρχές θα πρέπει να θέλουν να αντιμετωπίσουν την περιθωριοποίηση, ώστε να συμπεριλάβουν όλους τους ανθρώπους που ζουν στη δικαιοδοσία του δήμου, συμπεριλαμβανομένων των Ρομά.

Όμως, η μείωση της φτώχειας και του αποκλεισμού στο δήμο δεν αφορά μόνο τη μείωση των ρίσκων, αλλά και τη δημιουργία ευκαιριών:

η κοινωνική ένταξη θα συμβάλει στη βελτίωση της συνολικής ποιότητας των δημόσιων υπηρεσιών,

θα οδηγήσει επίσης σε αύξηση της αξίας των κατοικιών και των ακινήτων και

θα κάνει πιο ελκυστικό ολόκληρο το δήμο ως τόπου κατοικίας για όλους τους κατοίκους της περιοχής.

Όλα αυτά θα προσελκύσουν επενδυτές και την εισροή νέων κατοίκων με υψηλότερα επίπεδα εισοδήματος, κάνοντας έτσι ορατό το γεγονός ότι η τοπική αρχή είναι ένας καλός και αποδοτικός εταίρος.

Εάν οι βελτιώσεις συνεχιστούν, ένας αριθμός ατόμων που σήμερα χρειάζονται κοινωνική και οικονομική βοήθεια και αποτελούν βάρος για την τοπική διοίκηση, θα είναι σε θέση αύριο να συμβάλουν ενεργά στην τοπική οικονομική και κοινωνική ανάπτυξη.

Η απόφαση για την υλοποίηση της διαδικασίας ROMACT στο δήμο θα πρέπει να επισημοποιηθεί με γραπτή απόφαση του δημάρχου και - και κατά προτίμηση - με γραπτή απόφαση του δημοτικού συμβουλίου.

ΠΡΑΞΗ 2 Διορισμός του συντονιστή

Μόλις ο δήμαρχος αποφασίσει να υλοποιήσει τη διαδικασία ROMACT στο δήμο, πρέπει να ορίσει ένα υψηλόβαθμο μέλος της τοπικής αυτοδιοίκησης ως **συντονιστή**, ο οποίος θα είναι υπεύθυνος για τη διαχείριση και την παρακολούθηση της διαδικασίας ROMACT.

Ο **συντονιστής** αναφέρεται στον δήμαρχο.

ΤΑ ΚΑΘΗΚΟΝΤΑ ΤΟΥ ΣΥΝΤΟΝΙΣΤΗ ΠΕΡΙΛΑΜΒΑΝΟΥΝ:

τη σύσταση της Τοπικής Ομάδας για την ένταξη των Ρομά

τη σύγκληση και προεδρία των συνεδριάσεων της ειδικής ομάδας,

τον συντονισμό της αξιολόγησης των δυνατοτήτων του δήμου,

τον συντονισμό της προετοιμασίας του Κοινού Σχεδίου Δράσης για την ένταξη των Ρομά,

τον συντονισμό της ενσωμάτωσης του Κοινού Σχεδίου Δράσης στο τοπικό σχέδιο ανάπτυξης,

τον συντονισμό της υλοποίησης, των δραστηριοτήτων του Κοινού Σχεδίου Δράσης που έχουν συμπεριληφθεί στο τοπικό σχέδιο ανάπτυξης,

το συντονισμό της παρακολούθησης και την αξιολόγηση της υλοποίησης της διαδικασίας ROMACT

την ενημέρωση του δημάρχου, του δημοτικού συμβουλίου και του κοινού σχετικά με την υλοποίηση της διαδικασίας ROMACT.



Η τοπική αυτοδιοίκηση πρέπει επίσης να συνάψει σύμβαση με έναν διευκολυντή⁴. Ο **Διευκολυντής** δεν πρέπει να είναι μέλος της τοπικής αυτοδιοίκησης. Θα πρέπει να προσληφθεί από την τοπική αυτοδιοίκηση για τη διάρκεια της διαδικασίας ROMACT.

Ο ρόλος του **διευκολυντή** είναι πολύπλευρος:

- βοηθά στην ανάπτυξη της ικανότητας των τοπικών αρχών και της διοίκησης να σχεδιάζουν, να χρηματοδοτούν και να υλοποιούν μέτρα για την ένταξη των Ρομά,
- βοηθά το προσωπικό της τοπικής αυτοδιοίκησης στην αξιολόγηση των αναγκών, τον εντοπισμό πόρων και τον σχεδιασμό λύσεων,
- κινητοποιεί τους Ρομά και βοηθά στην ανάπτυξη της ικανότητάς τους να γίνουν ενεργοί πολίτες, ιδίως μέσω της δημιουργίας της **Κοινοτικής Ομάδας Δράσης (ΚΟΔ)**,
- βοηθά τους Ρομά να εντοπίσουν και να εκφράσουν τις ανάγκες τους
- υποστηρίζει τη διαδικασία διαλόγου και συνεργασίας μεταξύ αρχών και της ΚΟΔ,
- με μια λέξη, διασφαλίζει ότι η διαδικασία ROMACT υλοποιείται ορθά.

Ο **Διευκολυντής** καθοδηγεί ολόκληρη τη διαδικασία ROMACT με ανεξάρτητο τρόπο: δεν εκπροσωπεί την τοπική αυτοδιοίκηση, ούτε τους Ρομά.

Ο **Διευκολυντής** δεν είναι διαμεσολαβητής.

4. Στους δήμους όπου υλοποιείται το πρόγραμμα ROMACT, ο **διευκολυντής** προσλαμβάνεται από το Συμβούλιο της Ευρώπης.

ΤΑ ΚΑΘΗΚΟΝΤΑ ΤΟΥ ΔΙΕΥΚΟΛΥΝΤΗ ΠΕΡΙΛΑΜΒΑΝΟΥΝ:

τον εντοπισμό των αναγκών ενίσχυσης ικανοτήτων και τον συντονισμό της κατάρτισης και της καθοδήγησης για τους τοπικούς διοίκησης και άλλων τοπικών φορέων, καθώς και της κοινότητας των Ρομά,

την παροχή καθοδήγησης στην τοπική διοίκηση και άλλα τοπικά ιδρύματα

την παροχή καθοδήγησης στην κοινότητα Ρομά, τη συμμετοχή στην ειδική ομάδα εργασίας και τη σύνταξη πρακτικών των συνεδριάσεών της,

την χαρτογράφηση των ενδιαφερομένων μερών

την συνδρομή στη σύσταση της ΚΟΔ,

την σύγκληση, το συντονισμό και τη σύνταξη των πρακτικών των συνεδριάσεων της ΚΟΔ

την συνδρομή στην ΚΟΔ στην διενέργεια της **Εκτίμησης των Αναγκών της Κοινότητας**

την συνδρομή στην ΚΟΔ για την προετοιμασία του Καταλόγου Προτεραιοτήτων της Κοινότητας

την συνδρομή στην κοινότητα των Ρομά για την υλοποίηση ορισμένων από τις δράσεις του κοινού σχεδίου δράσης,

τον συντονισμό συναντήσεων μεταξύ της διοίκησης και της ΚΟΔ για τη μετατροπή του Κοινού Σχεδίου Δράσης σε συγκεκριμένες δράσεις,

την ενημέρωση της Τοπικής Αυτοδιοίκησης σχετικά με τις **χρηματοδοτικές** ευκαιρίες,

την ενημέρωση της ΚΟΔ για την πρόοδο της εφαρμογής του Κοινού Σχεδίου Δράσης και του Τοπικού Σχεδίου ανάπτυξης,

την συνδρομή στην ΚΟΔ προκειμένου να συμμετέχει στην παρακολούθηση και αξιολόγηση της υλοποίησης του Κοινού Σχεδίου Δράσης και του Τοπικού Σχεδίου Ανάπτυξης



Ο Διευκολυντής πρέπει να έχει εξουσιοδοτηθεί από την τοπική διοίκηση, ώστε να είναι δυναμικός ρόλο του / της.

Ο **Διευκολυντής** πρέπει να είναι ικανός να:

- ☒ π ρ ο σ ε γ γ ι ζ ε ι , επικοινωνεί και διαμεσολαβεί μεταξύ όλων των ενδιαφερομένων μερών, από τις αρχές έως άτομα,
- ☒ να προσαρμόζει το ύφος και το λόγο του/της ώστε να ταιριάζει σε όλους τους ενδιαφερόμενους
- ☒ να παρέχει καθοδήγηση όπου χρειάζεται.

Ο **Διευκολυντής** έχει ως βασική ευθύνη τη διασφάλιση ότι η διαδικασία ROMACT λειτουργεί ομαλά και με συνέπεια. Πρέπει να εξασφαλίζει την ενημέρωση όλων των ενδιαφερομένων, την καταγραφή των συμπερασμάτων των συνεδριάσεων και την ορθή οργάνωση των υλικοτεχνικών πτυχών, όπως ο προγραμματισμός των συνεδριάσεων και η αποστολή προεκλήσεων.

ΠΡΑΞΗ 4 Χαρτογράφηση των ενδιαφερομένων μερών

Σε επίπεδο τοπικής αυτοδιοίκησης, η συνεργασία μεταξύ των τοπικών θεσμικών οργάνων και των ενδιαφερομένων φορέων είναι συχνά. Η χαρτογράφηση των διαφόρων θεσμικών οργάνων και φορέων που συνυπάρχουν σε έναν δήμο και η αξιολόγηση των τεχνικών, οργανωτικών και ανθρώπινων ικανοτήτων τους είναι το πρώτο βήμα για την ανάπτυξη συνεργασίας και συνεργειών.

Η **χαρτογράφηση των ενδιαφερομένων** γίνεται και **ενημερώνεται συνεχώς** από τον **Συντονιστή**. Πρακτικά, ο **Χάρτης Ενδιαφερομένων Μερών** (ή Χάρτης Συνεργατών) είναι ένας πίνακας που περιλαμβάνει τα ονόματα κάθε οργανισμού, τις αρμοδιότητές του και τα στοιχεία επικοινωνίας του προσωπικού (τουλάχιστον ονόματα, τηλέφωνα και διευθύνσεις ηλεκτρονικού ταχυδρομείου).

Αυτό μπορεί να γίνει με τη χρήση του **προτύπου Χάρτη ενδιαφερομένων μερών ROMACT** (παράρτημα T3). Μπορείτε επίσης να αξιολογήσετε τον βαθμό συνεργασίας μεταξύ των ενδιαφερομένων μερών χρησιμοποιώντας το υπόδειγμα αξιολόγησης τοπικών συμπράξεων (παράρτημα T3a).

ΠΡΑΞΗ 5 Σύσταση της Τοπικής Ειδικής Ομάδας για την ένταξη των Ρομά

Με βάση τον **χάρτη των ενδιαφερομένων μερών**, ο **συντονιστής** - με τη βοήθεια του **Διευκολυντή** - ξεκινά τη σύσταση της **Τοπικής Ειδικής Ομάδας για την ένταξη των Ρομά**. Αφού η ΚΟΥ καταστεί επιχειρησιακή, οι εκπρόσωποι της έχουν διοριστεί και ο **Δήμαρχος** και το **Τοπικό Συμβούλιο** εγκρίνουν τη σύσταση της, το έργο μπορεί να ξεκινήσει.

Η ΕΙΔΙΚΗ ΟΜΑΔΑ ΠΕΡΙΛΑΜΒΑΝΕΙ:

εκπροσώπους των ενδιαφερόμενων υπηρεσιών τοπικής αυτοδιοίκησης και άλλων τοπικών φορέων, π.χ. σχολεία, ιδρύματα υγειονομικής περίθαλψης, υπηρεσίες κοινωνικής προστασίας και απασχόλησης, πολιτιστικά και θρησκευτικά ιδρύματα κ.λπ,

ΤΟΝ **Συντονιστή**

εκπροσώπους της κοινότητας των Ρομά, συνήθως την **ΚΟΥ**, και σχετικές ΜΚΟ, Οργανώσεις Κοινωνίας των Πολιτών κ.λπ,

ΤΟΝ **Διευκολυντή**



Οι μικροί δήμοι συχνά δεν διαθέτουν τις τεχνικές και οικονομικές δυνατότητες για να υλοποιήσουν μόνοι τους τη διαδικασία ROMACT. Θα μπορούσαν να προσπαθήσουν να συνεργαστούν με άλλους όμορους δήμους, δημιουργώντας μια κοινή Τοπική Ειδική Ομάδα για την ένταξη των Ρομά και αναζητώντας συνέργειες μεταξύ τους.

Στην αρχή της διαδικασίας, όλα τα μέλη της Τοπικής Ομάδας θα πρέπει να συμμετέχουν σε κάθε συνεδρίαση, ώστε να εξασφαλιστεί η κοινή κατανόηση της διαδικασίας και να συμφωνηθεί μια μέθοδος εργασίας.

Η Ειδική Ομάδα θα πρέπει να συνεδριάζει σε τριμηνιαία βάση, ενώ μπορεί να προβλεφθεί και η σύσταση ομάδων εργασίας για συγκεκριμένα θέματα. Ο **συντονιστής** προεδρεύει στις συνεδριάσεις της **Ειδικής Ομάδας** και ο **διευκολυντής** είναι ο γραμματέας της **Ειδικής Ομάδας**. Συνιστάται η **Ειδική Ομάδα** να υιοθετήσει τους δικούς της κανόνες και όρους λειτουργίας.

Η Ειδική Ομάδα είναι υπεύθυνη για την παρακολούθηση και την αξιολόγηση του Κοινού Σχεδίου Δράσης.

Μετά από κάθε συνεδρίαση της **Ειδικής Ομάδας**, ο συντονιστής πρέπει να συντάσσει υπόμνημα που συνοψίζει τα συμπεράσματα της συνεδρίασης και να το διανέμει σε όλα τα μέλη της ομάδας εργασίας.

Η ΠΡΑΚΤΙΚΗ ΕΜΠΕΙΡΙΑ ΚΑΤΑΔΕΙΚΝΥΕΙ ΟΤΙ:

- Σε δήμους με περισσότερους/λιγότερους από 10 000 κατοίκους, η **Ειδική Ομάδα** θα μπορούσε να αποτελείται από 15 μέλη, ενώ ιδανικά θα πρέπει να προβλέπονται και αναπληρωτικά μέλη. Ο κατάλογος των συμμετεχόντων θα πρέπει να επικαιροποιείται τακτικά,
- Έχοντας τοπικούς δημοτικούς συμβούλους που υποστηρίζουν τη διαδικασία ROMACT στην Ειδική Ομάδα μπορεί να είναι χρήσιμη.

Η παρακολούθηση και η αξιολόγηση αποτελούν βασικά στοιχεία της υλοποίησης ενός Σχεδίου Δράσης.

Συνιστάται η εξαρχής παροχή εξειδικευμένης εκπαίδευσης σε θέματα παρακολούθησης και αξιολόγησης, ώστε να διασφαλιστεί ότι όλα τα μέλη της Ειδικής Ομάδας να είναι επαρκώς καταρτισμένα στην αξιολόγηση των βελτιώσεων, των προκλήσεων κ.λπ.

Η καλή επικοινωνία μεταξύ των μελών της Ειδικής Ομάδας είναι ζωτικής σημασίας για το έργο της, ιδίως για την επίτευξη ενός επιτυχημένου συμμετοχικού σχεδιασμού και λήψης αποφάσεων.

Συνιστάται η κατάρτιση σε τεχνικές επικοινωνίας, με ιδιαίτερη έμφαση στην καθιέρωση και διευκόλυνση της συνεργασίας μεταξύ των τοπικών φορέων (τοπική αυτοδιοίκηση, ΜΚΟ, άλλοι τοπικοί φορείς, οργανισμοί κοινής ωφέλειας και κάθε άλλος που εργάζεται για την κοινωνική ένταξη ή με μειονεκτούσες ομάδες).

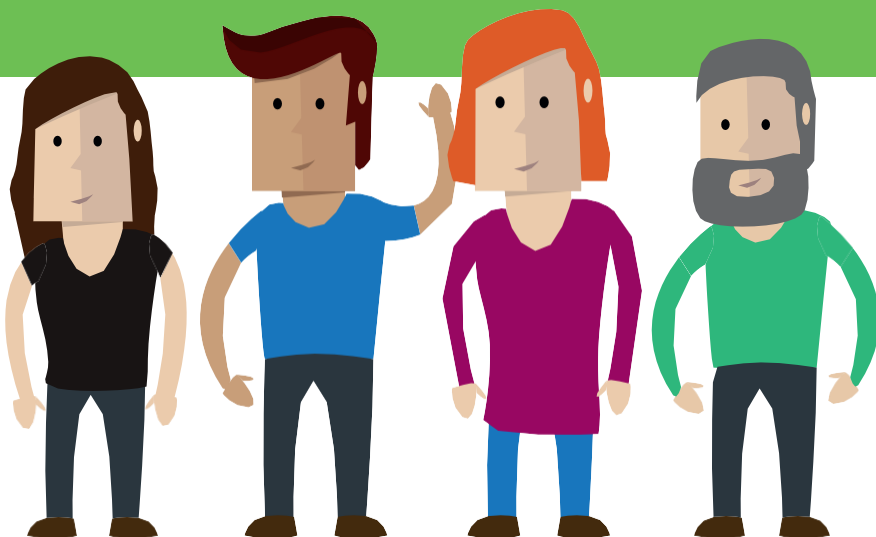
ΠΡΑΞΗ 6 Υποστήριξη της συγκρότησης της Κοινοτικής Ομάδας Υποστήριξης (ΚΟΥ)

Η διαδικασία ROMACT δεν μπορεί να είναι αποτελεσματική χωρίς την ενεργό συμμετοχή των ίδιων των Ρομά. Ένας τρόπος διευκόλυνσης της συμμετοχής των Ρομά συνίσταται στην υποστήριξη της δημιουργίας μιας **ΚΟΥ** με τη βοήθεια **του Διευκολυντή**.

Η διευκόλυνση της έκφρασης των αναγκών, των προσδοκιών, των απαιτήσεων και των προτάσεων της τοπικής κοινότητας των Ρομά αποτελεί βασικό μέρος της διαδικασίας ROMACT.

Μια καλά λειτουργούσα **ΚΟΥ** είναι ο ακρογωνιαίος λίθος που θα διευκολύνει σε μεγάλο βαθμό το έργο της τοπικής διοίκησης.

Η ΚΟΥ θα πρέπει να γίνει ένας εταίρος, ένας συνομιλητής της τοπικής αυτοδιοίκησης στη διαδικασία ROMACT.



ΜΙΑ ΚΟΥ ΠΡΕΠΕΙ ΝΑ ΕΙΝΑΙ:

Τοπική: Τα μέλη της ΚΟΥ πρέπει να ανήκουν στην τοπική κοινότητα-στόχο

Συμπεριληπτική: Τα μέλη της ΚΟΥ θα πρέπει να είναι άνδρες και γυναίκες διαφόρων ηλικιών, αντιπροσωπεύοντας ένα καλό δείγμα ολόκληρης της κοινότητας

Ομαδοκεντρική: όλα τα μέλη της ΚΟΥ είναι ισότιμα και θα πρέπει να αποφασίζουν από κοινού ποιος θα τους εκπροσωπεί στις συναντήσεις με τις δημόσιες αρχές. Δεν πρέπει να υπάρχει ιεραρχία στην ΚΟΥ

Δημοκρατική: Οι αποφάσεις λαμβάνονται με δημοκρατικό τρόπο, αν είναι δυνατόν, με συναίνεση, αφού ακουστούν όλες οι απόψεις που εκφράζονται στο πλαίσιο της ΚΟΥ

Ανοιχτή: Οποιοσδήποτε μπορεί να ενταχθεί ή να αποχωρήσει από την ΚΟΥ ανά πάσα στιγμή. Ωστόσο, η διατήρηση ενός βασικού αριθμού ατόμων που δεσμεύονται να ακολουθήσουν τη διαδικασία στο πλαίσιο της ΚΟΥ είναι απαραίτητη

Εστιασμένη στην πρόοδο της κοινότητας: Ο βασικός στόχος της ΚΟΥ είναι να βελτιώσει την ευημερία ολόκληρης της κοινότητας, όχι μόνο των μελών της

Διαφανής: Οι αποφάσεις, οι δράσεις και τα επιτεύγματα της ΚΟΥ κοινοποιούνται στα άλλα μέλη της κοινότητας

Εποικοδομητική: Η ΚΟΥ θα πρέπει να επιδιώκει τη διατύπωση εποικοδομητικών προτάσεων για αλλαγές, λαμβάνοντας υπόψη τις ευθύνες, τις αρμοδιότητες και τους πόρους που απαιτούνται για την εφαρμογή τους

Βασιζόμενη σε αρχές ανθρωπίνων δικαιωμάτων: όλες οι δραστηριότητες της ΚΟΥ θα πρέπει να διέπονται από την αρχή της ισότητας των δικαιωμάτων

Αναγνωρισμένη: Η ΚΟΥ πρέπει να αναγνωριστεί ως εταίρος από τη Τοπική Αυτοδιοίκηση.

Κάθε κοινότητα είναι διαφορετική. Η κινητοποίηση και η λειτουργία της ΚΟΥ μπορεί να διαφέρει από κοινότητα σε κοινότητα, λαμβάνοντας υπόψη τις τοπικές ιδιαιτερότητες.

ΓΙΑ ΝΑ ΕΙΝΑΙ ΑΠΟΤΕΛΕΣΜΑΤΙΚΗ, Η ΚΟΥ ΘΑ ΠΡΕΠΕΙ:

- να περιλαμβάνει έναν πυρήνα από 5 έως 20 μόνιμα μέλη. Σε δήμους με περισσότερες από μία κοινότητες, θα μπορούσαν να δημιουργηθούν περισσότερες από μια ΚΟΥ, αλλά μόνο μία ομάδα, αποτελούμενη από εκπροσώπους όλων των ΚΟΥ, θα πρέπει να είναι ο συνομιλητής της τοπικής διοίκησης,
- να συνεδριάζει κάθε εβδομάδα, τουλάχιστον στην αρχή της διαδικασίας (κατά τη διάρκεια των σταδίων **ΒΗΜΑΤΑ 1** και **2**) και στη συνέχεια τουλάχιστον μία φορά το μήνα,
- να συνεδριάζει σε ώρες που είναι κατάλληλες για τα μέλη της. Είναι σημαντικό να αποσαφηνιστεί ο καλύτερος χρόνος των συνεδριάσεων (ημέρα, ώρα). Οι συνεδριάσεις δεν θα πρέπει να διαρκούν περισσότερο από 3-4 ώρες. Η εμπειρία δείχνει ότι οι συνεδριάσεις δεν μπορούν συνήθως να πραγματοποιηθούν με τον ίδιο ρυθμό κατά τους μήνες Ιούλιο και Αύγουστο.

Η συμμετοχή ανθρώπων που δεν έχουν συνηθίσει να ζητούν τη γνώμη τους και να συμμετέχουν σε δημόσιες αποφάσεις δεν είναι πάντα μια εύκολη διαδικασία. Μπορεί να απαιτείται επιμονή μέχρι να καταστεί και να παραμείνει πλήρως λειτουργική μια ΚΟΥ.

Η διενέργεια έρευνας για την κοινότητα (παράρτημα T1- Ενότητα 1- **Αρχική έρευνα**) είναι ένα χρήσιμο εργαλείο για την έναρξη της αξιολόγησης των αναγκών, την εξοικείωση με την διαδικασία και την κινητοποίηση των μελών της κοινότητας.

Η τοπική αυτοδιοίκηση θα μπορούσε να διευκολύνει το έργο της **ΚΟΥ** παρέχοντας αίθουσα, αναψυκτικά και υποστήριξη για τη μεταφορά των συμμετεχόντων στις συνεδριάσεις της.

Ο ΔΙΕΥΚΟΛΥΝΤΗΣ:

- συγκαλεί τις συνεδριάσεις της **ΚΟΥ**
- συντονίζει τις συνεδριάσεις της **ΚΟΥ** αλλά δεν προεδρεύει: ο ρόλος του είναι να βοηθάει τα μέλη της **ΚΟΥ** να εκφράσουν τις ανάγκες και τα αιτήματα της κοινότητας
- κρατάει σημειώσεις κατά τη διάρκεια της συνεδρίασης και στη συνέχεια συντάσσει ένα σημείωμα που συνοψίζει τα κύρια σημεία της συζήτησης και τα συμπεράσματα, μαζί με έναν κατάλογο συμμετεχόντων. Το υπόμνημα αυτό διανέμεται σε όλα τα μέλη της **ΚΟΥ**, καθώς και στον **Συντονιστή**, και αναρτάται στους πίνακες πληροφοριών της τοπικής αυτοδιοίκησης και σε άλλους δημόσιους χώρους/πλατφόρμες

Ο ΔΙΕΥΚΟΛΥΝΤΗΣ ΠΡΕΠΕΙ:

- να ενθαρρύνει τα μέλη της ΚΟΥ, από την αρχή, να είναι υπεύθυνα για την οργάνωση μιας αίθουσας, τον καθορισμό της ημερομηνίας συνεδρίασης και τον καθορισμό της ημερήσιας διάταξης για όλες τις συνεδριάσεις της,
- να διευκολύνει τη σχέση με τις τοπικές αρχές χωρίς να ηγείται της διαδικασίας.

Συνιστάται η υποστήριξη της βιωσιμότητας της ΚΟΥ καθ' όλη τη διάρκεια της διαδικασίας.

Τα περιθωριοποιημένα άτομα συχνά δεν έχουν την ικανότητα να συμμετέχουν σε μια τέτοια διαδικασία. Μέσω της καθοδήγησης, ο Διευκολυντής θα βοηθήσει στην ανάπτυξη της ικανότητάς τους να το πράξουν. Δείτε παρακάτω πώς παρέχεται η κατάρτιση και η καθοδήγηση.

Εάν είναι σχετικό, εφικτό και επιθυμητό από τα μέλη της ΚΟΥ, ο Διευκολυντής μπορεί να υποστηρίξει την ΚΟΥ με τη δημιουργία μιας ΜΚΟ/ Οργάνωσης Κοινωνίας των Πολιτών για να διασφαλίσει τη βιωσιμότητα της διαδικασίας σε τοπικό επίπεδο

ΕΠΕΞΗΓΗΣΗ ΤΗΣ ΔΙΑΔΙΚΑΣΙΑΣ ROMACT ΣΤΟ ΕΥΡΥ ΚΟΙΝΟ

Κατά την υλοποίηση της διαδικασίας ROMACT είναι πολύ σημαντικό να προχωράμε με ανοιχτό τρόπο και να ενημερώνουμε τακτικά όλους τους πολίτες, συμπεριλαμβανομένων των Ρομά, αλλά όχι μόνο αυτούς. Οι δράσεις για την ένταξη των Ρομά συχνά δημιουργούν διάφορες **φήμες**, οι οποίες μπορούν να διαδοθούν με τεράστια ταχύτητα. Εάν δεν αντιμετωπιστούν έγκαιρα, οι φήμες αυτές μπορεί να περιπλέξουν τις μελλοντικές δράσεις. Πριν από δράσεις όπως για παράδειγμα ο σχεδιασμός ενός κοινοτικού κέντρου ή η έναρξη ενός στεγαστικού προγράμματος, είναι σημαντικό να εξηγείται στους πολίτες τι θα περιλαμβάνει και τι όχι, καθώς και ποια οφέλη θα τους προσφέρει. Αυτό μπορεί να αποτρέψει επακόλουθες διαμαρτυρίες, οι οποίες θα μπορούσαν να εξελιχθούν σε αναφορές /ψηφίσματα ή ακόμη και διαδηλώσεις δυσανεξίας (και συνήθως ανεπαρκώς ενημερωμένων) πολιτών.

Είναι σημαντικό να εξηγήσουμε στους πολίτες γιατί και πώς η αντιμετώπιση της περιθωριοποίησης και η ένταξη των Ρομά θα αποφέρει οφέλη για ολόκληρο τον δήμο.

Η επικοινωνία και η επεξήγηση της διαδικασίας ROMACT στον ευρύτερο πληθυσμό είναι ζωτικής σημασίας.

ΠΩΣ ΝΑ ΕΝΗΜΕΡΩΣΕΤΕ ΣΧΕΤΙΚΑ ΜΕ ΤΗ ΔΙΑΔΙΚΑΣΙΑ ΤΟΥ ROMACT;

Η τοπική αυτοδιοίκηση θα πρέπει να ενημερώσει τα Μέσα Μαζικής Ενημέρωσης για τη διαδικασία.

Σε κάθε νέο δήμο που θα συμμετάσχει θα πρέπει να διοργανωθεί, από τον δήμαρχο και τον πρόεδρο του τοπικού συμβουλίου ή από εκπροσώπους του τοπικού συμβουλίου, μια συνέντευξη Τύπου για την παρουσίαση της διαδικασίας του ROMACT πριν την έναρξή της. Επιπλέον, η τοπική αυτοδιοίκηση θα πρέπει να ενημερώσει τα Μέσα Μαζικής Ενημέρωσης για τη διαδικασία.

Εκτός αυτού, η τοπική αυτοδιοίκηση θα πρέπει να παρουσιάζει πληροφορίες σχετικά με τη διαδικασία, τις συνεδριάσεις, τις δραστηριότητες και τα έργα στον πίνακα πληροφοριών και στην ιστοσελίδα του δήμου. Τα επίσημα φυλλάδια του δήμου ή οι δημοτικές εφημερίδες (που συνήθως διανέμονται δωρεάν σε όλα τα γραμματοκιβώτια), μπορούν να αποτελέσουν ένα άλλο χρήσιμο κανάλι για την ενημέρωση των πολιτών. Σημαντικά έγγραφα, όπως το Κοινό Σχέδιο Δράσης, θα πρέπει επίσης να είναι προσβάσιμα στην ιστοσελίδα του δήμου.

Σε γειτονιές όπου οι κάτοικοι δεν λαμβάνουν την εφημερίδα του δήμου, δεν διαβάζουν πίνακες ανακοινώσεων και δεν έχουν πρόσβαση στο Διαδίκτυο, ή πριν από σημαντικές δράσεις όπως η κατασκευή ενός κοινοτικού κέντρου, ο δήμος θα πρέπει να οργανώσει μια δημόσια συνάντηση με τους πολίτες για:

- να τους ενημερώσει για τη σχεδιαζόμενη δράση,
- να παρουσιάσει πώς λειτουργεί μια παρόμοια υπηρεσία ή κέντρο σε άλλους δήμους
- να απαντήσει σε ερωτήσεις κ.λπ.

Η παροχή πληροφοριών και η επικοινωνία δεν πρέπει να είναι μονόδρομος. Η συλλογή ανατροφοδότησης από τους πολίτες σχετικά με τη διαδικασία ROMACT θα μπορούσε να γίνει μέσω ερευνών στον ιστότοπο της τοπικής αυτοδιοίκησης, μίας θυρίδας υποβολής σχολίων στο δημαρχείο, καθώς και μέσω της έκφρασης απόψεων και προτάσεων λύσεων κατά τη διάρκεια ανοικτών συνεδριάσεων. Οι πολίτες δεν πρέπει ποτέ να έχουν την εντύπωση ότι κάτι αποφασίζεται πίσω από την πλάτη τους, χωρίς αυτούς. Ένα λάθος που πρέπει να αποφεύγεται είναι η χρήση αρνητικών μηνυμάτων. Είναι σημαντικό να αναδεικνύονται καθ' όλη τη διάρκεια της διαδικασίας οι θετικές εξελίξεις και η πρόοδος που επιτυγχάνεται χάρη σε αυτήν.

ΜΕΡΙΚΕΣ ΣΥΜΒΟΥΛΕΣ

Επικοινωνήστε με σαφήνεια και κατανόηση. Μην χρησιμοποιείτε λέξεις που δεν είναι κατανοητές. Θα αποξενωθείτε από το κοινό και θα φανείτε περιφρονητικοί.

Μην χρησιμοποιείτε τεχνική ορολογία - το κοινό δεν κατανοεί τη γλώσσα που χρησιμοποιείται στις ανακοινώσεις της διοίκησης ή στις αιτήσεις χρηματοδότησης. Περιγράψτε τα θέματα με απλό και σαφή τρόπο. Χρησιμοποιήστε συγκεκριμένα παραδείγματα και αναφερθείτε στην πραγματικότητα στην οποία ζουν οι άνθρωποι.

Διευκρινίστε ότι οι νέες δραστηριότητες και υπηρεσίες θα είναι ανοικτές σε όλους τους πολίτες ή τουλάχιστον θα ωφελήσουν όλους. Οι πολίτες δεν πρέπει να πιστεύουν ότι μόνο λίγοι κάτοικοι θα επωφεληθούν.

Η εξήγηση και η επικοινωνία από την αρχή της διαδικασίας ROMACT θα πρέπει να συμβάλει στην ανάπτυξη πνεύματος εταιρικής σχέσης και συνεργασίας μεταξύ της τοπικής διοίκησης και της κοινότητας των Ρομά, των τοπικών αρχών και των ΜΚΟ και, κυρίως, μεταξύ της τοπικής αυτοδιοίκησης και ολόκληρου του πληθυσμού. Με την ευρεία δημοσιοποίηση των δράσεων της τοπικής αυτοδιοίκησης, κάνοντάς τις ορατές, μπορεί επίσης να αρχίσει κανείς να αλλάζει τις αρνητικές στάσεις που συνδέονται με τα μέτρα που απευθύνονται στην κοινότητα των Ρομά.

ΣΥΜΦΩΝΙΑ ΓΙΑ ΤΙΣ ΑΝΑΓΚΕΣ ΚΑΙ ΤΑ ΣΧΕΔΙΑ

ΠΡΑΞΗ 7 Αποφασίζοντας για τον τόπο παρέμβασης

Η περιθωριοποίηση πλήττει συχνότερα συγκεκριμένες γειτονιές ενός δήμου. Αυτές οι διαφορετικές γειτονιές χαρακτηρίζονται συνήθως από διαφορετικές συνθήκες διαβίωσης, επίπεδα πρόσβασης σε υπηρεσίες, υποδομές, θέσεις εργασίας κ.λπ.

Πριν από την έναρξη της διαδικασίας ROMACT, η τοπική αυτοδιοίκηση πρέπει να αποφασίσει - βάσει αντικειμενικών στοιχείων - ποιες γειτονιές θα αποτελέσουν στόχο.

Ένα πρώτο καθήκον **της Ειδικής Ομάδας** συνίσταται:

- στην συγκέντρωση δημογραφικών πληροφοριών (συνολικός πληθυσμός, πληθυσμός σε κίνδυνο φτώχειας, εκτιμώμενος πληθυσμός Ρομά),
- στον εντοπισμό των φτωχότερων περιοχών (γεωγραφική ονομασία, δρόμοι ή παρακείμενοι δρόμοι κ.λπ.),
- στην αποσαφήνιση των φυσικών ορίων των περιοχών που προορίζονται για παρεμβάσεις. Τα σύνορα των οικισμών Ρομά έχουν ιδιαίτερη σημασία από αναπτυξιακή άποψη, λαμβάνοντας υπόψη τις πιθανές συγκρούσεις μεταξύ των κατοίκων των γειτονιών Ρομά και μη Ρομά, τις υπηρεσίες που είναι διαθέσιμες στις γειτονικές γειτονιές, τις πιθανές συγκρούσεις μεταξύ των διαφόρων γειτονιών Ρομά κ.λπ.

Μπορεί να προετοιμαστεί χρησιμοποιώντας το **υπόδειγμα της βασικής έρευνας ROMACT** (παράρτημα T1 - Τμήμα 1 - Αρχική έρευνα).

Στη συνέχεια, ο δήμαρχος (και το τοπικό συμβούλιο) αποφασίζουν για τις συγκεκριμένες περιοχές στις οποίες θα υλοποιηθεί η διαδικασία ROMACT.

ΠΡΑΞΗ 8 Αξιολόγηση των ικανοτήτων της τοπικής αυτοδιοίκησης

Ο **Διευκολυντής** πρέπει να αξιολογήσει, μαζί με τον **Συντονιστή** - βάσει των στοιχείων της **Τοπικής Ειδικής Ομάδας για την ένταξη των Ρομά** - τις τεχνικές, οικονομικές και ανθρώπινες **ικανότητες της τοπικής αυτοδιοίκησης**.

Η **Αξιολόγηση Ικανοτήτων της Τοπικής Αυτοδιοίκησης** προσδιορίζει τις ικανότητες της τοπικής αυτοδιοίκησης, συμπεριλαμβανομένων των συμβούλων της, και άλλων σχετικών τοπικών φορέων.

Μπορεί να καταρτιστεί χρησιμοποιώντας το **υπόδειγμα αξιολόγησης ικανότητας της τοπικής αυτοδιοίκησης ROMACT** (παράρτημα T2) μαζί με το **υπόδειγμα αξιολόγησης της διοικητικής ικανότητας** (παράρτημα T2a).

ΠΡΑΞΗ 9 Διενέργεια της Αξιολόγησης Αναγκών της Κοινότητας

Η **KOY** - με τη βοήθεια του **Διευκολυντή** - εκπονεί την **Αξιολόγηση των Αναγκών της Κοινότητας**. Ο εντοπισμός των αναγκών και η αξιολόγηση των εμποδίων για την ικανοποίησή τους αποτελεί τη βάση για την ανάπτυξη αιτημάτων και προτάσεων της κοινότητας των Ρομά προς την τοπική διοίκηση.

Ο εντοπισμός των αναγκών δεν αρκεί, πρέπει επίσης να εκτιμηθούν τα εμπόδια που δυσχεραίνουν τις κοινότητες να έχουν πρόσβαση σε πόρους για την κάλυψη των αναγκών αυτών. Για παράδειγμα, η ανεπαρκής πρόσβαση σε υπηρεσίες υγείας μπορεί να οφείλεται σε πολλαπλά εμπόδια: τα υπάρχοντα κέντρα υγείας μπορεί να μην είναι εύκολα προσβάσιμα με τα μέσα μαζικής μεταφοράς ή οι Ρομά μπορεί να στερούνται προσωπικών ταυτοποιητικών εγγράφων.

Η **αξιολόγηση των κοινοτικών αναγκών** θα πρέπει να περιγράφει τα χαρακτηριστικά της κοινότητας των Ρομά, τις ανάγκες, τις προκλήσεις, τους πόρους και τις απαιτήσεις της.

Τα μέλη **της KOY** θα πρέπει να εντοπίζουν τις ανάγκες και να εκφράζουν τις απαιτήσεις και τις προσδοκίες ολόκληρης της κοινότητας.

Ο Διευκολυντής βοηθά τα μέλη της ΚΟΥ να διεκπεραιώσουν τη διαδικασία αξιολόγησης χωρίς να αναλαμβάνει τη διαδικασία.

Μπορεί να καταρτιστεί χρησιμοποιώντας το υπόδειγμα **του καταλόγου κοινοτικών προτεραιοτήτων ROMACT** (παράρτημα T4α).

Για περισσότερες πρακτικές λεπτομέρειες σχετικά με την **Αξιολόγηση των Αναγκών της Κοινότητας** και την κατάρτιση **του Καταλόγου Προτεραιοτήτων της Κοινότητας**, μπορείτε να συμβουλευτείτε τις **Κατευθυντήριες Γραμμές μας για τους Συντονιστές**. (παράρτημα T4β).

ACT 10 Κατάρτιση του Καταλόγου Προτεραιοτήτων της Κοινότητας

Αφού εντοπιστούν οι ανάγκες και τα εμπόδια μέσω της **Αξιολόγησης των Κοινοτικών Αναγκών**, η **ΚΟΥ** - με τη βοήθεια του **Συντονιστή** - συντάσσει τον **Κατάλογο Προτεραιοτήτων της Κοινότητας**, ο οποίος είναι ένας κατάλογος συγκεκριμένων δράσεων που ζητούνται από την κοινότητα.

Εάν χρειάζεται, ο Διευκολυντής παράσχει εκπαίδευση στην ΚΟΥ για το πώς να μεταφράσει τις ανάγκες και τα εμπόδια που εντοπίστηκαν σε έναν κατάλογο προτεραιοτήτων.

Η μετατροπή της **Αξιολόγησης Αναγκών της Κοινότητας** σε **Κατάλογο Προτεραιοτήτων της Κοινότητας** γίνεται σε τρία στάδια:

Στάδιο 1: η **ΚΟΥ** κάνει απολογισμό της **Αξιολόγησης Αναγκών της Κοινότητας** και ιεραρχεί τις ανάγκες: ποιες ανάγκες είναι πιο σημαντικές για την κοινότητα. Επίσης προσδιορίζει πιθανές δράσεις που μπορούν να αντιμετωπίσουν αυτές τις ανάγκες προτεραιότητας και στη συνέχεια επιλέγει και ιεραρχεί τις δράσεις που θα εφαρμοστούν.

Στάδιο 2: η **ΚΟΥ** εξετάζει τις επιλογές και τις επιπτώσεις: ποιες προσεγγίσεις και δράσεις είναι οι καταλληλότερες για την αντιμετώπιση των προβλημάτων. Συχνά υπάρχουν διάφορες διαθέσιμες επιλογές για την κάλυψη της ίδιας ανάγκης, και πολλές δράσεις μπορούν να ενσωματωθούν για την αντιμετώπιση ενός συνδυασμού αναγκών και εμποδίων.

■ **Στάδιο 3:** η **ΚΟΥ** συντάσσει τον **Κατάλογο Προτεραιοτήτων της Κοινότητας**, ο οποίος περιγράφει λεπτομερώς τι πρέπει να γίνει, από ποιον, πότε και πώς.

Είναι σημαντικό να επιλεγούν δράσεις που θα αντιμετωπίσουν αποτελεσματικά τις βαθύτερες αιτίες των κακών αποτελεσμάτων.

Για περισσότερες λεπτομέρειες σχετικά με τον τρόπο ιεράρχησης των αναγκών και των δράσεων βλέπε το Εγχειρίδιο για τη βελτίωση των συνθηκών διαβίωσης των Ρομά σε τοπικό επίπεδο.⁵

5. Εγχειρίδιο για τη βελτίωση των συνθηκών διαβίωσης των Ρομά σε τοπικό επίπεδο, Παγκόσμια Τράπεζα και Ευρωπαϊκή Επιτροπή, 2015. <http://bit.ly/2dPDjiZ>

ΜΕΤΑΦΡΑΖΟΝΤΑΣ ΤΟΝ ΚΑΤΑΛΟΓΟ ΠΡΟΤΕΡΑΙΟΤΗΤΩΝ ΤΗΣ ΚΟΙΝΟΤΗΤΑΣ ΣΕ ΣΥΓΚΕΡΙΜΕΝΑ ΜΕΤΡΑ ΚΑΙ ΣΧΕΔΙΑ

ΠΡΑΞΗ 11 Ανάπτυξη και έγκριση του κοινού σχεδίου δράσης για την ένταξη των Ρομά

Η Τοπική Ειδική Ομάδα για την ένταξη των Ρομά κατάρτιζει το **Κοινό Σχέδιο Δράσης για την ένταξη των Ρομά** (υπόδειγμα κοινού σχεδίου δράσης - παράρτημα Τ5) με βάση τον **Κατάλογο Προτεραιοτήτων της Κοινότητας** και την **Αξιολόγηση Ικανοτήτων της Τοπικής Αυτοδιοίκησης**.

Εάν η τοπική αυτοδιοίκηση διαθέτει ήδη σχέδιο δράσης για τη βελτίωση της κατάστασης των Ρομά (για την εφαρμογή της εθνικής στρατηγικής για τους Ρομά), η Ειδική Ομάδα θα πρέπει να εξετάσει πώς μπορούν να ενσωματωθούν σε αυτό νέα στοιχεία από τον Κατάλογο Προτεραιοτήτων της Κοινότητας και την Αξιολόγηση ικανοτήτων της Τοπικής Αυτοδιοίκησης. Ωστόσο, θα πρέπει να αποφεύγεται η δημιουργία νέων παράλληλων και περιττών στρατηγικών και σχεδίων, αλλά να επικεντρώνονται οι προσπάθειες στη βελτίωση και την υλοποίηση σχεδίων που μπορεί να υπάρχουν ήδη.

Το προαναφερθέν **Κοινό Σχέδιο Δράσης** είναι πιθανό να περιλαμβάνει τρία είδη συγκεκριμένων δράσεων:

Βραχυπρόθεσμες δράσεις, οι οποίες μπορούν να υλοποιηθούν από την ίδια την κοινότητα των Ρομά (π.χ. καθαρισμός δρόμων, διαμόρφωση χώρου για παιδική χαρά) ή από την τοπική αυτοδιοίκηση με τους υπάρχοντες πόρους της (π.χ. κατασκευή στάσης λεωφορείου κοντά στη γειτονιά των Ρομά)

Βραχυπρόθεσμες και μεσοπρόθεσμες δράσεις, οι οποίες μπορούν να υλοποιηθούν από την τοπική αυτοδιοίκηση με πόρους από τον τακτικό/τοπικό προϋπολογισμό της (για παράδειγμα, απαλλαγή τελών φοίτησης στους παιδικούς σταθμούς για τις φτωχότερες οικογένειες),

Μακροπρόθεσμες δραστηριότητες, οι οποίες θα πρέπει να συμπεριληφθούν στο (βασικό) **Τοπικό Σχέδιο Ανάπτυξης** της τοπικής αυτοδιοίκησης και ενδέχεται να απαιτούν εθνική ή κοινοτική χρηματοδότηση (για παράδειγμα, έργα υποδομής).

Μόλις το **Κοινό Σχέδιο Δράσης** συμφωνηθεί από την **Ειδική Ομάδα**, υποβάλλεται προς έγκριση από τον **δήμαρχο** και το **τοπικό συμβούλιο**.

ΠΡΑΞΗ 12 Υλοποίηση βραχυπρόθεσμων και μεσοπρόθεσμων δράσεων

Οι δράσεις που δεν απαιτούν χρηματοδότηση ή μπορούν να υλοποιηθούν με τη χρήση υφιστάμενων πόρων, μπορούν να υλοποιηθούν από την ίδια την κοινότητα των Ρομά ή από την τοπική αυτοδιοίκηση ή άλλους τοπικούς φορείς.

Η υλοποίηση αυτών των πρώτων δράσεων δίνει ορατότητα στη διαδικασία ROMACT και στα πρώτα απτά αποτελέσματά της. Δείχνει ότι η θετική αλλαγή μπορεί να συμβεί και συμβάλλει στην παρακίνηση της κοινότητας των Ρομά να συνεχίσει τη συμμετοχή αυτής και των μελών της να γίνουν ενεργοί πολίτες.

Ο Διευκολυντής βοηθά την κοινότητα Ρομά να αναλάβει την ευθύνη για τις δράσεις που υλοποιεί.

ΠΡΑΞΗ 13 Ενσωμάτωση θεμάτων Ρομά στο Τοπικό Σχέδιο/Στρατηγική Ανάπτυξης

Μόλις το **Κοινό Σχέδιο Δράσης** ή το αναβαθμισμένο **Σχέδιο Δράσης για τη Βελτίωση της Κατάστασης των Ρομά** (βλ. ΠΡΑΞΗ 11) εγκριθεί από το **τοπικό συμβούλιο**, το περιεχόμενό του πρέπει να ενσωματωθεί περαιτέρω στην (κύρια) **Στρατηγική Τοπικής Ανάπτυξης/Τοπικό Σχέδιο Ανάπτυξης** της τοπικής αθηδιοίκησης.

Οι ανάγκες όλων των κατοίκων, συμπεριλαμβανομένων των Ρομά, θα πρέπει να αντιμετωπίζονται στη κύρια **Στρατηγική Τοπικής Ανάπτυξης** και όχι να διαχωρίζονται σε ξεχωριστές στρατηγικές.

Η **Ειδική Ομάδα** πρέπει να διερευνήσει πού μπορούν να ενταχθούν καλύτερα οι δράσεις που περιλαμβάνονται στο **Κοινό Σχέδιο Δράσης** στην **Στρατηγική Τοπικής Ανάπτυξης / Τοπικό Σχέδιο Ανάπτυξης** της Τοπικής Αυτοδιοίκησης.

Είναι σημαντικό να μην δημιουργηθεί μια παράλληλη αναπτυξιακή στρατηγική για την κοινότητα των Ρομά.

ΠΡΑΞΗ 14 Προετοιμασία συγκεκριμένων δράσεων

Η τοπική αυτοδιοίκηση είναι υπεύθυνη για τη μετατροπή του περιεχομένου του Κοινού Σχεδίου δράσης, συμπεριλαμβανομένων των στοιχείων της **Στρατηγικής Τοπικής Ανάπτυξης / του Τοπικού Σχεδίου Ανάπτυξης**, σε συγκεκριμένες **δράσεις**.

Η προετοιμασία μιας δράσης δεν είναι ένα απλό τεχνικό έργο, ιδίως όταν επηρεάζει τη ζωή των ανθρώπων.

Η βελτίωση της ποιότητας και της κάλυψης των υποδομών και των υπηρεσιών χωρίς την άρση των εμποδίων που εμποδίζουν τους μειονεκτούντες Ρομά να έχουν πρόσβαση σε αυτές δεν θα είναι αποτελεσματική.

Η τοπική αυτοδιοίκηση πρέπει να αντιμετωπίσει τα εξής ζητήματα:

οικονομική προσιτότητα: αν η υπηρεσία είναι δωρεάν αλλά το κόστος μεταφοράς για την πρόσβαση στην υπηρεσία είναι πολύ υψηλό ή αν η υπηρεσία από μόνη της είναι πολύ δαπανηρή, οι άνθρωποι δεν θα τη χρησιμοποιήσουν

προσβασιμότητα: αν η χρήση της νέας υπηρεσίας απαιτεί πολύ χρόνο μακριά από την εργασία ή την οικογενειακή φροντίδα, οι άνθρωποι δεν θα τη χρησιμοποιήσουν

ασφάλεια, αξιοπρέπεια και φήμη: αν η χρήση της νέας υπηρεσίας στιγματίζει, οι άνθρωποι δεν θα τη χρησιμοποιήσουν

Όταν η τοπική αυτοδιοίκηση προετοιμάζει μια δράση, θα πρέπει να συμβουλευέται την **ΚΟΥ** για να διασφαλίσει ότι η δράση θα ανταποκρίνεται πραγματικά στις ανάγκες που έχουν προσδιοριστεί νωρίτερα στη διαδικασία.

Μόλις υπάρξει συναίνεση μεταξύ της **Τοπικής Αυτοδιοίκησης** και της **ΚΟΥ** για μια δράση, οι λεπτομερείς όροι αναφοράς μπορούν να οριστικοποιηθούν.

Ο Διευκολυντής θα πρέπει να συντονίζει τις συναντήσεις μεταξύ της τοπικής αυτοδιοίκησης και της ΚΟΥ.

ΑΝΑΠΤΥΞΗ ΤΗΣ ΙΚΑΝΟΤΗΤΑΣ ΤΩΝ ΤΟΠΙΚΩΝ ΑΡΧΩΝ ΚΑΙ ΤΗΣ ΡΟΜΑ ΚΟΙΝΟΤΗΤΑΣ ΚΑΘΩΛΗ ΤΗ ΔΙΑΡΚΕΙΑ ΤΗΣ ΔΙΑΔΙΚΑΣΙΑΣ ROMACT

Η διαδικασία ROMACT αφορά **την εκμάθηση** του τρόπου μετατροπής του δήμου σε ένα μέρος όπου ανήκουν όλοι οι κάτοικοι, συμπεριλαμβανομένων των Ρομά.

Προσδιορισμός **των αναγκών σε ικανότητες** και συντονισμός της απαραίτητης **κατάρτισης** και **η καθοδήγηση/κατάρτιση** είναι καθήκον **του Διευκολυντή**.

ΚΑΘΟΔΗΓΗΣΗ ΤΗΣ ΤΟΠΙΚΗΣ ΑΥΤΟΔΙΟΙΚΗΣΗΣ ΚΑΙ ΑΛΛΩΝ ΤΟΠΙΚΩΝ ΦΟΡΕΩΝ

Το προσωπικό της τοπικής αυτοδιοίκησης, συμπεριλαμβανομένων των συμβασιούχων συμβούλων και των συμβούλων άλλων τοπικών φορέων, χρειάζεται συχνά καθοδήγηση σε ένα ευρύ φάσμα θεμάτων που σχετίζονται με την κοινωνική ένταξη: πώς να σχεδιάζουν μέτρα κοινωνικής ένταξης που να ανταποκρίνονται στις ανάγκες των ανθρώπων με αποτελεσματικό και βιώσιμο τρόπο, πώς να σχεδιάζουν και να υλοποιούν δράσεις και έργα, πώς να υποβάλλουν αιτήσεις για και να διαχειρίζονται Κρατικά / Ενωσιακά κονδύλια κ.λπ.

Το προσωπικό της τοπικής αυτοδιοίκησης και άλλων τοπικών φορέων χρειάζεται επίσης συχνά να μάθει πώς να επικοινωνεί και να συνεργάζεται καλύτερα μεταξύ του, με τους περιθωριοποιημένους Ρομά και με μη Ρομά - εν ολίγοις, πώς να αλλάξει τον τρόπο προσέγγισης και την νοοτροπία του όσον αφορά τα ζητήματα περιθωριοποίησης.

Η καθοδήγηση του προσωπικού της τοπικής διοίκησης και άλλων τοπικών φορέων αποτελεί καθήκον **του Διευκολυντή**. Όταν απαιτείται περισσότερη τεχνική εμπειρογνώμοσύνη, μπορεί να χρειαστεί να προσληφθούν εξειδικευμένοι εμπειρογνώμονες.

ΕΚΠΑΙΔΕΥΣΗ ΤΗΣ ΡΟΜΑ ΚΟΙΝΟΤΗΤΑΣ

Για να γίνουν ενεργοί και ενημερωμένοι πολίτες και να συμμετάσχουν πλήρως στη διαδικασία του ROMACT, τα μέλη της κοινότητας των Ρομά χρειάζονται συχνά εκπαίδευση και καθοδήγηση. Τα χρειάζονται ιδιαίτερα προκειμένου να εκπονήσουν **την Αξιολόγηση Αναγκών της Κοινότητας** και τον **Κατάλογο Προτεραιοτήτων της Κοινότητας** και στη συνέχεια να διαπραγματευτούν το **Κοινό Σχέδιο Δράσης**. Χρειάζεται επίσης να μάθουν τις τεχνικές λεπτομέρειες του σχεδιασμού, του προγραμματισμού και της υλοποίησης των έργων.

Η καθοδήγηση των μελών της κοινότητας των Ρομά, ιδίως εκείνων που είναι μέλη της **ΚΟΥ**, αποτελεί καθήκον **του Διευκολυντή**.

Οι δράσεις για την ανάπτυξη ικανοτήτων θα πρέπει να ξεκινήσουν από την αρχή της διαδικασίας ROMACT.



ΧΡΗΜΑΤΟΔΟΤΗΣΗ, ΥΛΟΠΟΙΗΣΗ ΚΑΙ ΠΑΡΑΚΟΛΟΥΘΗΣΗ ΤΗΣ ΔΙΑΔΙΚΑΣΙΑΣ

ΠΡΑΞΗ 15 Δράσεις χρηματοδότησης

Πολλές δράσεις που περιλαμβάνονται στο **Κοινό Σχέδιο Δράσης** που συμφωνήθηκε από την **Ειδική Ομάδα** θα υλοποιηθούν με τη χρήση τοπικών πόρων.

Ωστόσο, ορισμένες (πιο μακροπρόθεσμες) δράσεις και έργα, ιδίως αυτά που περιλαμβάνονται στο (κύριο) **Τοπικό Σχέδιο Ανάπτυξης**, θα απαιτήσουν εθνική ή κοινοτική χρηματοδότηση.

Δυστυχώς, οι τοπικές αυτοδιοικήσεις συχνά δεν έχουν την ικανότητα και τη γνώση να διαχειριστούν και να χρησιμοποιήσουν σωστά τη χρηματοδότηση. Αυτό μπορεί να είναι μια πολύπλευρη πρόκληση, καθώς οι τοπικές αυτοδιοικήσεις χρειάζονται:

- να γνωρίζουν την Εθνική Στρατηγική Ένταξης των Ρομά
- να ενημερώνονται για τις προσκλήσεις υποβολής προτάσεων που δημοσιεύονται από τις εθνικές αρχές
- να αντιστοιχίζουν τις προσκλήσεις υποβολής προτάσεων με τις δράσεις που περιλαμβάνονται στο **Τοπικό Σχέδιο Ανάπτυξης**
- να γνωρίζουν πώς να υποβάλουν αιτήσεις χρηματοδότησης
- να πληρούν τις προϋποθέσεις που θέτει η διοίκηση σχετικά με τη χρηματοδότηση
- να είναι σε θέση να διαχειριστούν και να υλοποιήσουν τις δράσεις που τελικά θα χρηματοδοτηθούν

Ο **Διευκολυντής** επικουρεί την τοπική αυτοδιοίκηση ώστε να είναι ενήμερη για τις ευκαιρίες χρηματοδότησης, καθώς και στην αναζήτηση εμπειρογνομόνων που μπορούν να παράσχουν τεχνική υποστήριξη για την υποβολή αιτήσεων χρηματοδότησης και τη διαχείριση των έργων.

Ο Διευκολυντής πρέπει να ενημερώνει την ΚΟΥ για τις προγραμματισμένες αιτήσεις και το περιεχόμενό τους.

ΠΡΑΞΗ 16 Υλοποίηση δράσεων

Η υλοποίηση των δράσεων στις οποίες συνέβαλε η **ΚΟΥ** αποτελεί σημαντική στιγμή στη διαδικασία ROMACT.

Είναι σημαντικό η τοπική αυτοδιοίκηση:

- να συνεχίζει - με τη βοήθεια του **Διευκολυντή** - να ενημερώνει την **ΚΟΥ** σχετικά με την υλοποίηση των δράσεων,
- να εμπλέκει το σύνολο της κοινότητας των Ρομά στην υλοποίηση των δράσεων. Η συμμετοχή της κοινότητας των Ρομά μπορεί να συνίσταται στην πρόσκλησή τους να αφιερώσουν χρόνο στη δράση, στην ενημέρωσή τους για το πώς να επωφεληθούν και να χρησιμοποιήσουν τις νέες υπηρεσίες που τους προσφέρονται, κ.λπ.

Αφού οι δράσεις χρηματοδοτηθούν και δρομολογηθούν, είναι σημαντικό να παρακολουθείται και να αξιολογείται η πρόοδος της υλοποίησής τους. Αυτό θα βοηθήσει την **τοπική αυτοδιοίκηση** και την **ΚΟΥ** να εντοπίσουν τα προβλήματα υλοποίησης και να κάνουν τις απαραίτητες αλλαγές στο σχεδιασμό της δράσης.

Για κάθε δράση, η οικεία υπηρεσία ή το ίδρυμα της τοπικής αυτοδιοίκησης και η **ΚΟΥ** πρέπει να αποφασίσουν τι θα παρακολουθείται και πώς, ποιος θα είναι υπεύθυνος για τη συλλογή των πληροφοριών και ποιος θα ενημερώνεται.

Η συμμετοχή της **ΚΟΥ** σε όλες αυτές τις δραστηριότητες επιτρέπει στους μελλοντικούς δικαιούχους των νέων υπηρεσιών να κατανοήσουν πώς η δράση θα οδηγήσει σε μια καλύτερη κατάσταση και ποιες ενδιάμεσες βελτιώσεις έχουν ήδη παραχθεί. Η συμμετοχή της **ΚΟΥ** θα οδηγήσει επίσης σε μεγαλύτερη υπευθυνότητα και ανάληψη ευθύνης από τους ίδιους τους Ρομά.

Η διενέργεια έρευνας στην κοινότητα (παράρτημα T1 - Τμήμα 2 – **Τελική έρευνα**) θα σας βοηθήσει να παρακολουθήσετε την πρόοδο και τα αποτελέσματα που επιτεύχθηκαν κατά την εφαρμογή της διαδικασίας ROMACT.

Λεπτομέρειες και υποδείγματα σχετικά με αυτό μπορείτε να βρείτε στον **Οδηγό για την Παρακολούθηση και Αξιολόγηση κοινών σχεδίων δράσης** (παράρτημα T6).

Για περισσότερες λεπτομέρειες σχετικά με τη συμμετοχική παρακολούθηση και αξιολόγηση, βλ. το **Εγχειρίδιο για τη βελτίωση των συνθηκών διαβίωσης των Ρομά σε τοπικό επίπεδο**.⁶

6. Εγχειρίδιο για τη βελτίωση των συνθηκών διαβίωσης των Ρομά σε τοπικό επίπεδο, Παγκόσμια Τράπεζα και Ευρωπαϊκή Επιτροπή, 2015; <https://bit.ly/3x9JBx2>

ΠΑΡΑΡΤΗΜΑΤΑ

Τα τελευταία πρότυπα των ακόλουθων παραρτημάτων:

- **T1** - ΠΡΟΤΥΠΟ ΑΡΧΙΚΩΝ ΚΑΙ ΤΕΛΙΚΩΝ ROMACT ΜΕΛΕΤΩΝ
- **T2** – ROMACT ΠΡΟΤΥΠΟ ΑΞΙΟΛΟΓΗΣΗΣ ΤΩΝ ΙΚΑΝΟΤΗΤΩΝ ΤΗΣ ΤΟΠΙΚΗΣ ΑΥΤΟΔΙΟΙΚΗΣΗΣ
- **T3** – ROMACT ΠΡΟΤΥΠΟ ΧΑΡΤΗ ΕΝΔΙΑΦΕΡΟΜΕΝΩΝ ΜΕΡΩΝ
- **T4** – ROMACT ΠΡΟΤΥΠΟ ΑΞΙΟΛΟΓΗΣΗΣ ΤΗΣ ΚΟΙΝΟΤΗΤΑΣ
- **T5** - ROMACT ΥΠΟΔΕΙΓΜΑ ΚΟΙΝΟΥ ΣΧΕΔΙΟΥ ΔΡΑΣΗΣ
- **T6** – ΠΑΡΑΚΟΛΟΥΘΗΣΗ ΚΑΙ ΑΞΙΟΛΟΓΗΣΗ ΤΩΝ ΤΟΠΙΚΩΝ ΣΧΕΔΙΩΝ ΔΡΑΣΗΣ

είναι διαθέσιμα για λήψη στην ενότητα "Πόροι" της ιστοσελίδας μας:

<http://coe-romACT.org/resources>

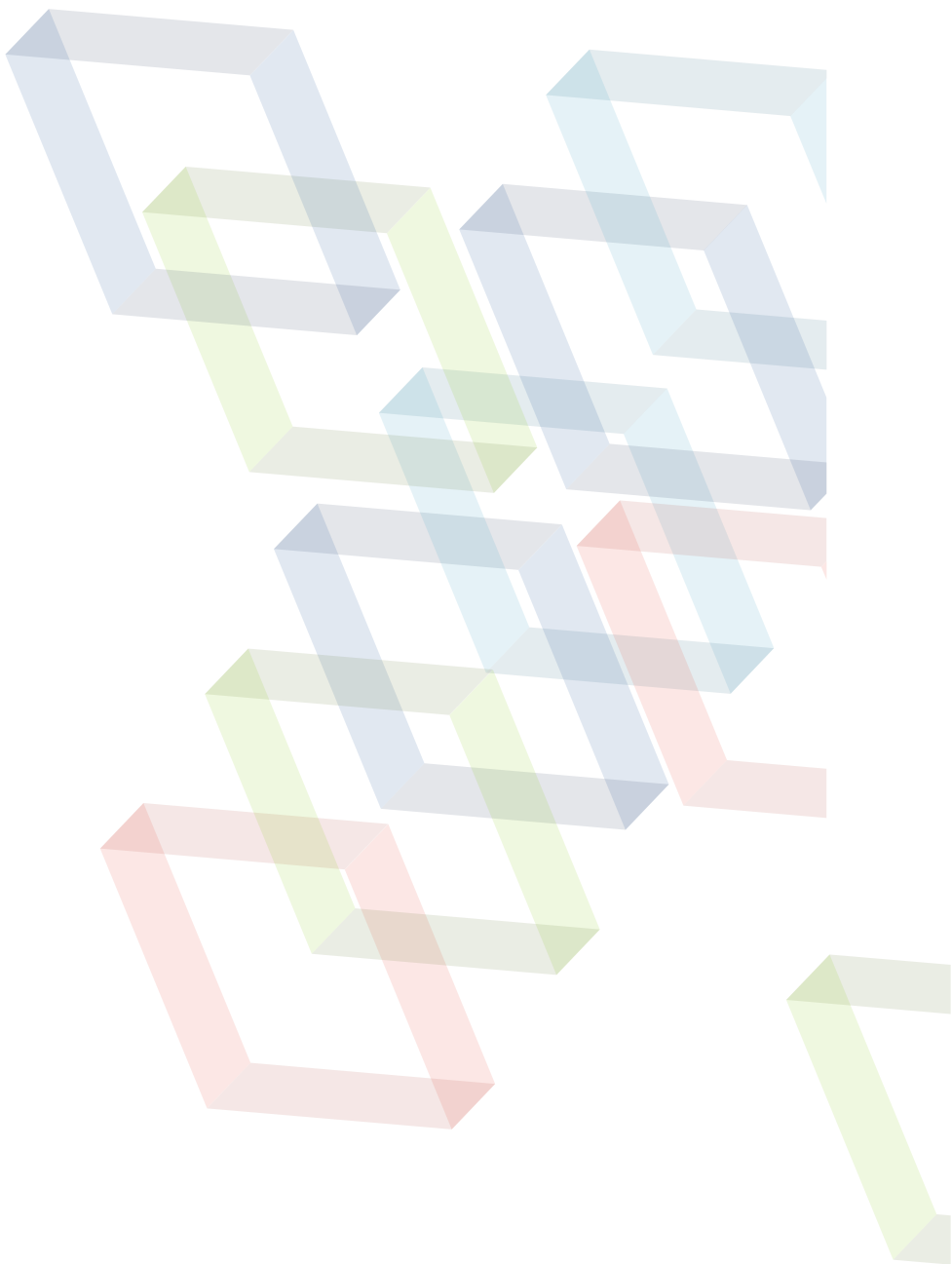
Μπορείτε επίσης να μεταβείτε απευθείας στη σελίδα σαρώνοντας τον παρακάτω κωδικό QR με το smartphone σας.



Ο ιστότοπός μας είναι φιλικός προς τα κινητά.

Για την ανίχνευση του κωδικού QR απαιτείται μια εφαρμογή ανάγνωσης QR.

Μπορείτε να κατεβάσετε μια εφαρμογή ανάγνωσης QR στο smartphone σας μέσω ενός συστήματος εφαρμογών για κινητά.



ROMACT

EL

www.coe-romact.org

Συγχρηματοδοτείται
από την Ευρωπαϊκή Ένωση



Ευρωπαϊκή Ένωση

COUNCIL OF EUROPE



CONSEIL DE L'EUROPE

Συγχρηματοδοτείται
και υλοποιείται από το
Συμβούλιο της Ευρώπης